

## Návod k obsluze TA253



Parametry zvedáku :

Model: TA253

Materiály: ocel, nerezová ocel, plast

Max. nosnost: 2,5T

Bezpečnostní ventil: ANO

Součástí zvedáku je gumová podložka zvedáku a 500 mm dlouhá tyč s protiskluzovou gumovou rukojetí

Rozměry zvedáku :

Šířka: 210 mm

Délka bez rukojeti: 560 mm

Hmotnost: 15,3 kg

Výška min. bez gumové krytky: 85 mm

Výška min. s gumovou krytkou: 115 mm

Výška max. bez gumové krytky 385 mm

Výška max. s gumovým víčkem 410 mm

## **Upozornění! Je nutné si přečíst!**

Přečtěte si, prosím, pozorně tento návod k obsluze. Nároky vyplývající ze záruky jsou neplatné v případě poškození způsobeného nedodržením návodu. Kromě toho v případě jeho nedodržování existuje riziko smrti! Neneseme žádnou odpovědnost za škody, které jsou dalším důsledkem tohoto chování! Návod k obsluze pečlivě uschovejte. - Výrobek je pouze zvedacím zařízením. Po zvednutí vozidla nezapomeňte vždy podložit podpěru vhodně zvolenou vzhledem k hmotnosti vozidla. - Zatížení zvedáku by nemělo být větší než 2,5 tuny, větší zatížení může vést k poškození zařízení. - Zvedák lze používat pouze na rovném a pevném povrchu. Práce na měkkém nebo nerovném povrchu může vést k nestabilitě zvedáku, a následně může vést k poškození zařízení nebo ohrožení bezpečnosti osob a zvedaného vozidla. - Při používání zvedáku je absolutně zakázáno zvedat lidi. - Dále je zakázána práce pod zvednutým nákladem, pokud není náklad zajištěn vhodnými prostředky.

## **Obsluha hydraulického zvedáku**

Zavřete vypouštěcí ventil, několikrát pumpujte pákou pumpy! Otevřete vypouštěcí ventil, pumpujte pákou cca 6 krát, abyste zkontrolovali, zda je olej zcela rozprostřen!

**UPOZORNĚNÍ:** Hlavní břemeno se musí vždy opírat přesně o sedlo zvedáku. Pokud je břemeno umístěno na sedle nepřesně, může dojít během zvedání k poškození zařízení, i když zvedák spočívá na pevném povrchu!

## **Obecné poznámky týkající se zvedáku**

1. Je důležité, aby zvedák, pokud se nepoužívá, byl uložen v nejnižší poloze, aby se zabránilo korozi nejpřeciznějších, výsuvných částí zařízení.
2. Olej používaný ve zvedáku je směsí 8 různých olejů a odpovídá mezinárodní normě SAE 10.
3. Zvedák by měl být udržován čistý, pohyblivé části by měly být pravidelně mazány.
4. Pravidelně kontrolujte stav těsnění a olejového systému. Kontrola hladiny oleje: otevřete ventil, zvedák umístěte do horizontální polohy. Zkontrolujte hladinu oleje. Správný stav oleje je, když hladina oleje sahá ke šroubovému uzávěru olejové nádrže, rameno by mělo být nastaveno do nejnižší polohy. Pokud je množství oleje příliš malé, je třeba odstranit šroub umístěný pod víčkem, a poté doplnit olej na požadovanou hladinu a znovu víčko zašroubovat

## **Závady zvedáku a jejich odstraňování.**

Závada: Zvedák nemůže zvednout břemeno.

Možné řešení:

1. Zkontrolujte stav oleje (jak je popsáno výše).
2. Do systému se dostal vzduch - otevřete ventil a cca 6 krát pumpujte, poté zavřete ventil a zkuste zvedák znovu.
3. Poškozené, opotřebované těsnění pumpy - stává se to velmi zřídka, pak je třeba vyměnit těsnění ve tvaru misky.

4. Zvedák se nemůže vrátit do výchozí polohy (nelze ho spustit): a. zkontrolujte pružinu, případně ji vyměňte za novou. b. promažte a očistěte zvedák a jeho rameno. c. příliš mnoho oleje v nádrži, zavřený vypouštěcí ventil - otevřete šroubový uzávěr.
5. Zvedák nemůže zvednout břemeno do 2,5 tuny, zkontrolujte: a. těsnění, b. zda se do systému nedostal vzduch.

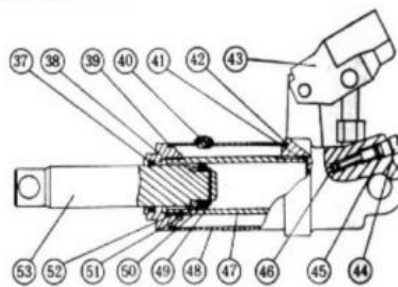
### Údržba

Doporučuje se měsíční údržba, mazání významně ovlivňuje fungování zvedáku. Nečistoty, rez atd. mohou způsobit pomalé fungování zařízení nebo rychlé trhnutí a zničení všech součástí.

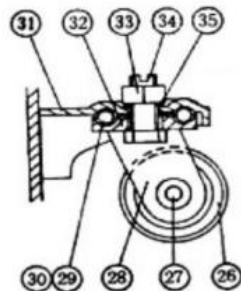
1. Namažte rameno, pružinu, pumpovací mechanismus lehkým olejem.
2. Zkontrolujte zařízení, zda nejsou poškozené svary, zda nedochází k úniku hydraulického oleje nebo zda nejsou uvolněné části.
3. V případě podezření na nesprávné fungování, zařízení okamžitě důkladně zkontrolujte.
4. Pokud se zařízení porouchá, předejte jej odbornému servisu.
5. Čistěte všechny povrchy a dejte pozor, abyste nepoškodili výstražné nálepky.
6. Kontrolujte hladinu oleje v zařízení. Zvedák vždy nechávejte ve zcela spuštěné poloze a v kryté místnosti. To ho pomůže ochránit před poškozením.

Části

POJÍZDNÝ ZVEDÁK  
HYDRAULICKÁ JEDNOTKA

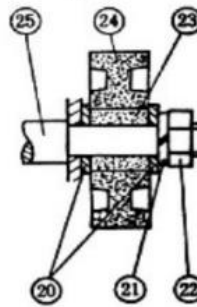


detail A

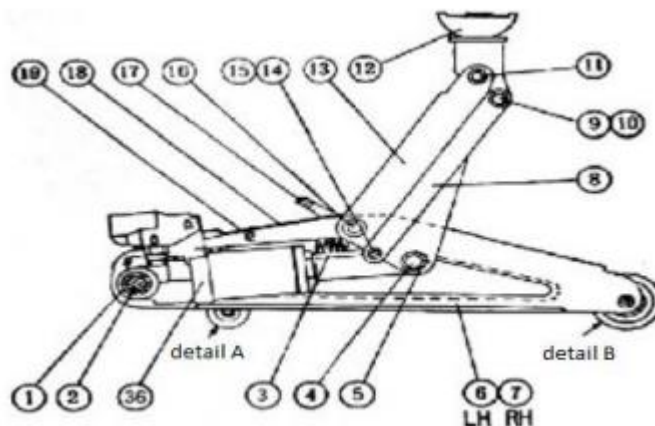


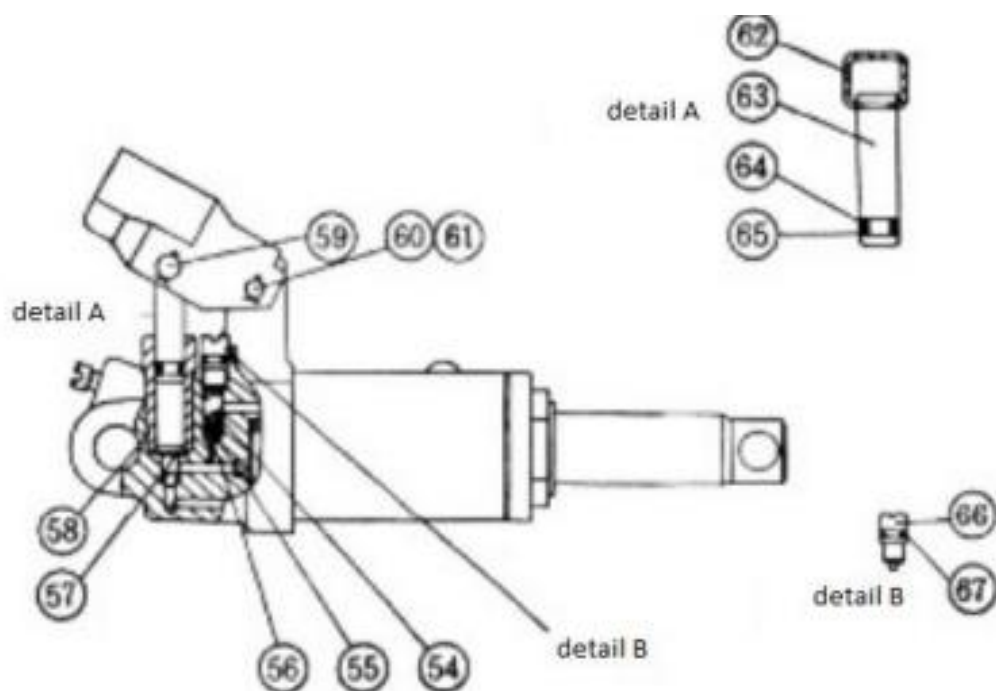
Otočné kolečko

detail B



Přední kolečko





Číslo	Název	Množství
1	Kryt (umístění)	2
2	Zadní trn	1
3	Pružina, roztahování	1
4	Kloubový bod, píst	1
5	Pojistný kroužek	2
6	Strana prvku skupiny L. H.	1
7	Strana prvku skupiny R. (není zobrazeno)	1
8	Spojovací prvek	2
9	Osa kloubu, spojovací prvek	1
10	Krytka, spojovací prvek	2
11	Osa kloubu, nosný prvek	1
12	Nosný disk, schéma	1
13	Nosné rameno, schéma	1
14	Čep kloubu (není zobrazeno)	2
15	Pojistný kroužek (není zobrazeno)	6
16	Otočný trn základny	1
17	Úchyt	1
18	Kryt	1
19	Horní vodítko	1
20	Plochá podložka	8
21	Pojistná podložka	6
22	Matice	6
23	Pouzdro, přední kolečko	2
24	Přední kolečko	2

Číslo	Název	Množství
25	Trn, přední kolečko	1
26	Otočné kolečko	2
27	Trn, otočné kolečko	2
28	Nosná deska, otočné kolečko	4
29	Ocelové kuličkové ložisko	16
30	Rám, ocelová kulička	2
31	Vidlice, otočné kolečko	2
32	Deska ložiska, ocelová kulička	2
33	Matice	2
34	Šroub, otočné kolečko	2
35	Pojistná podložka	2
36	Hydraulická jednotka, schéma	1
37	Těsnění O-kroužku	1
38	Horní matice	1
39	Těsnící kroužek, olejová komora	1
40	Matice oleje	1
41	Podložka	1
42	Obdélníkové těsnění	1
43	Páka, píst	1
44	Šroub vypouštěcího ventilu	1
45	Těsnění O-kroužku, vypouštěcí ventil	1
46	Ocelové kuličkové ložisko	3
47	Válec, píst	1
48	Olejová komora	1
49	Pojistný kroužek	1
50	O-kroužek, těsnění	1
51	Kuželové těsnění, píst	1
52	Příruba, píst	1
53	Píst	1
54	Pružina, pojistný ventil	1

## BEZPEČNOSTNÍ DOPORUČENÍ

Zvedák je hydraulické zařízení pracující pod velkým zatížením. Při práci dodržujte základní bezpečnostní pravidla.

Před zahájením práce si přečtěte návod k obsluze a uschovejte ho.

Nikdy nepřekračujte maximální zatížení zvedáku.

Je zakázáno zvedat zvedákem lidi nebo zvířata.

Zvedák je určen pouze ke zvedání, jeho použití pro jiné účely je zakázáno. Před zahájením prací pod ním je nutné použít dodatečné bezpečnostní zařízení (např. podpěry) k podepření zvednutého předmětu. Před zvedáním vozidla zablokujte nebo zaklínujte kola a zatáhněte ruční brzdu. Nenechávejte zvednutý náklad bez dozoru. Je zakázáno umožnit dětem a neproškoleným osobám přístup do blízkosti místa práce nebo skladování zvedáku. Nenoste volné oblečení a šperky. Dlouhé vlasy je třeba sepnout. Používejte osobní ochranné prostředky. Zvedák musí být umístěn na rovném, plochém, tvrdém a stabilním povrchu. Zvedák by měl být umístěn pod zvedaným předmětem tak, aby břemeno bylo podepřeno ve středové části sedla. Je zcela zakázáno seřizovat pojistný ventil. Udržujte zařízení v bezpečné vzdálenosti od zdrojů tepla a ohně, protože by to mohlo způsobit poškození zařízení nebo zhoršení jeho fungování. Před zvednutím jakéhokoliv nákladu se ujistěte, že po zvednutí nákladu nedojde k žádnému pohybu zvedáku. Před zvednutím jakéhokoliv břemene se ujistěte, že není zvedák nijak poškozen. Pokud zvedák vyžaduje opravu, obraťte se na autorizovaný servis. Předvídejte, nepracujte, pokud jste unavení, nebo pod vlivem léků.

### **Odvzdušňování hydraulického systému**

Je nutné, aby níže uvedené operace byly prováděny ve specializovaném servisu. V hydraulickém systému zvedáku se občas shromažďují vzduchové bubliny. To může snížit účinnost fungování zvedáku. Pokud k takové situaci dojde, odvzdušněte hydraulický systém zvedáku. Otevřete vypouštěcí ventil, sejměte víčko plnicího otvoru oleje. Poté několikrát prudce pohněte pumpou zvedáku, abyste vytlačili vzduch ven. Zavřete vypouštěcí ventil, nasadte víčko plnicího otvoru oleje. Zkontrolujte fungování zvedáku, v případě potřeby opakujte odvzdušňovací operaci.

### **Doplňování oleje, mazání**

Je nutné, aby níže uvedené operace byly prováděny ve specializovaném servisu. Spusťte pumpu a píst do dolní koncové polohy. Sejměte víčko plnicího otvoru oleje. Doplněte pouze hydraulický olej viskozitní třídy SAE 10. Nepoužívejte k tomu účelu jiné kapaliny. Doplněte olej ke spodnímu okraji plnicího hrdla oleje. Odvzdušněte zvedák. Nasadte víčko plnicího otvoru oleje. Zkontrolujte fungování zvedáku. Pravidelně mažte kloubové spoje a další pohyblivé části zvedáku.