

TENTO MANUÁL JE PŘEKLADEM ORIGINÁLNÍ PŘÍRUČKY

KRAFT&DELE

PROFESSIONAL

ELEKTRICKÁ ŘETĚZOVÁ PILA

NÁVOD K OBSLUZE



KD10640

PŘED SPUŠTĚNÍM A POUŽÍVÁNÍM TOHOTO ZAŘÍZENÍ SI MANUÁL POZORNĚ PŘEČTĚTE
DODAVATEL NERUČÍ ZA ŠKODY VZNIKLÉ V DŮSLEDKU NESPRÁVNÉHO POUŽÍVÁNÍ ZAŘÍZENÍ.

Obsah

Úvod	4
Popis	9
Balení	4
Symboly	5
Bezpečnost.....	6
Pracoviště.....	6
Elektřina	6
Osobní bezpečnost	6
Obsluha elektrického zařízení	6
Opravy a údržba	6
Zvláštní opatření při práci s řetězovými pilami	7
Bezpečnostní opatření při zpětném rázu	7
Montáž.....	8
Montáž lišty a řetězu	8
Olej pro motorové pily.....	9
Připojení zdroje napájení.....	10
Provoz	10
Zapínání a vypínání.....	10
První použití zařízení.....	10
Kontrola mazání řetězu.....	10
Brzda řetězu	11
Zpětný ráz	11
Stažení řetězu.....	11
Zatáhněte dopředu.....	12
Jak pracovat se zařízením	12
Řezání větví a kmenů.....	12
Prořezávání stromů	13
Padající stromy	13
Čištění a údržba	14
Napínání řetězu.....	14
Nedostatečné mazání řetězu	14
Řetěz	14
Lišta.....	14
Hnací ozubené kolo	14
Uhlíky	15

Technické údaje.....	15
Emise	15
Konstrukce zařízení	16
Seznam náhradních dílů	16

WWW.ARETACNI-PRIPRAVKY.CZ

Úvod

Zařízení je univerzální pro široké spektrum použití. Vhodné například pro stavební práce se dřevem, práci v sadě, ale možnost používat i v uzavřených prostorech.

Zařízení není určeno pro trvalé a průmyslové použití. Pokud se zařízení delší dobu používá, může způsobit zdravotní problémy v důsledku vibrací.



POZOR! Před spuštěním a používáním tohoto zařízení si manuál pozorně přečtěte. Manuál mějte vždy v blízkosti zařízení.

SNÍŽENÝ ZPĚTNÝ RÁZ zařízení pomáhá výrazně snížit intenzitu odrazu díky speciálně navrženým hloubkoměrům a krytům.

BRZDA ŘETĚZU je bezpečnostní prvek, který snižuje možnost poškození zpětným rázem zastavením pohybujícího se řetězu během milisekund. Funkce se aktivuje pákou.

PÁKA/KRYT BRZDY ŘETĚZU vám ochrání levou ruku v případě sklouznutí rukojeti během provozu. při obsluze stroje.

STAHOVÁK ŘETĚZU snižuje riziko zranění, pokud se řetěz přetrhne nebo sklouzne.



Důkladně se seznamte se zařízením a jeho součástkami.



POZOR! Dávejte pozor na zpětný ráz. Při používání držte zařízení pevně oběma rukama. Pro vaši bezpečnost si před použitím přečtěte pozorně bezpečnostní pokyny sepsané v tomto manuálu. Nesprávné používání zařízení může způsobit zranění.

Balení

- Odstraňte veškerý obalový materiál ze zařízení.
- Zkontrolujte za balení obsahuje všechny součástky.
- Zkontrolujte stav zařízení → napájecí kabel, zástrčku a příslušenství, zda nedošlo k poškození při přepravě.
- Krabici uschovejte do konce záruční doby. Po uplynutí obal zlikvidujte na vhodném místě v souladu s místními předpisy.






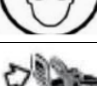




POZOR! Obalový materiál není hračka! Děti si s plastovými sáčky nesmí hrát kvůli nebezpečí udušení!



Pokud některé díly chybí nebo jsou poškozené, kontaktujte svého prodejce.

Symboly

	Informace o možném riziku zranění osob nebo poškození zařízení.
	Před spuštěním a používáním tohoto zařízení si přečtěte manuál.
	Doporučení o používání vhodné bezpečnostní obuvi.
	Doporučení o používání sluchátek.
	Doporučení o používání ochranných brýlí.
	Ujistěte se, že není zajištěn zámek řetězu! Posuňte kryt brzdy dozadu.
	Třída II – Dvojitá izolace
	V souladu s platnými bezpečnostními pravidly evropských směrnic

Bezpečnost

Nedodržení všech níže uvedených pokynů může vést k úrazu elektrickým proudem, požáru nebo i k vážnému zranění.

Pracoviště

- Udržujte pracoviště v čistotě, uklizené a dobře osvětlené.
- Nepoužívejte zařízení na místech s vysokou vlhkostí a prachem. Nebo v blízkosti výbušnin či hořlavých plynů.
- Nepoužívejte zařízení v dešti.
- Na pracovišti se smí pohybovat jen řádně proškolený a kvalifikovaný personál.
- V blízkosti zařízení se nesmějí pohybovat nepovolané osoby (děti, neproškolený personál).
- Kolem zařízení by mělo být dostatek volného prostoru pro lepší práci nebo manipulaci.

Elektřina

- Zástrčka musí odpovídat zásuvce. Zástrčka nesmí být nijak upravována.
- Při odpojování zařízení z elektřiny nebo při jeho přemístování, netahejte za kabel (zařízení je pod napětím). Zároveň nesmí být kabel umístěn v blízkosti zdrojů tepla, olejů, ostrých hran aj.
- Při používání zařízení venku, využijte prodlužovací kabely určené pro venkovní použití.

Osobní bezpečnost

- Zařízení nepoužívejte, pokud jste unavení nebo pod vlivem omamných látek.
- Při práci se zařízením noste vhodný oděv, ochranné brýle a rukavice. Vyvarujte se volnému oblečení. Nenoste šperky, protože se mohou zachytit do pohyblivých částí zařízení.
- Před zapojením zařízení do elektřiny se ujistěte, že vypínač na zařízení je vypnutý.
- Před spuštěním zařízení nesmí nic být na pohyblivých částech.
- Udržujte stabilní postoj těla, abyste v pracovní poloze neztratili rovnováhu.
- Je-li zařízení vybaveno sacím nebo sběrným příslušenstvím (například kvůli emisím prachu), ujistěte se, že jsou bezpečně, a hlavně pevně připevněny k zařízení.

Obsluha elektrického zařízení

- Zařízení nepoužívejte k žádnému jinému účelu, než na který se standardně používá.
- Nepoužívejte zařízení, pokud je jakákoliv součástka prasklá, ohnutá nebo jinak poškozená.
- Pokud je zařízení jakkoliv poškozeno, neprovádějte žádné úpravy. Součástky vyměňte v souladu s technickými vlastnostmi a místními předpisy.
- Neprovádějte žádné úpravy zařízení dříve, než jej odpojíte od elektřiny.
- Před každým použitím je nutné zařízení zkontrolovat. Provádějte pravidelnou kontrolu zařízení.
- Udržujte zařízení v čistotě. Řezné nástroje udržujte ostré a čisté.

Opravy a údržba

- Zařízení nijak neupravujte ani nevylepšujte. Opravy a údržbu částí zařízení smí provádět pouze kvalifikovaný personál.
- Používejte jen originální náhradní díly.

Zvláštní opatření při práci s řetězovými pilami

- Při práci se zařízením noste vhodný oděv a rukavice. Mějte i ochranu očí a sluchu.
- Pokud vaše práce zahrnuje i ochranu hlavy, noste přilbu. Při kácení nebo řezání stromů je třeba také používat ochranu obličeje.
- Před kontrolou zařízení nebo seřizování řetězu vždy nejdříve vypojte zástrčku ze zásuvky.
- Nikdy nespouštějte zařízení, pokud ho bezpečně a stabilně nedržíte v rukou. Před spuštěním zařízení nesmí nic být na pohyblivých částech.
- Zařízení držte vždy pevně oběma rukama.
- Nikdy neřežte se zařízením nad výškou ramen.
- Pokud zrovna se zařízením nepracujete, vypojte ho z elektřiny a umístěte na místo, kde nebude nikoho ohrožovat.
- Zařízení může používat pouze řádně proškolený a kvalifikovaný personál.

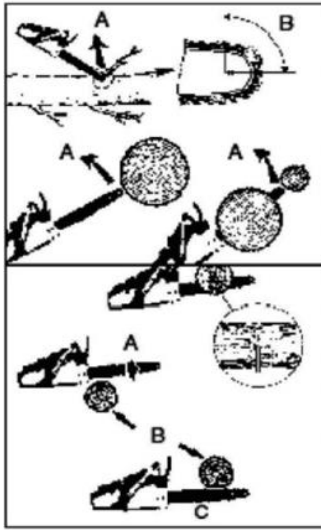
Bezpečnostní opatření při zpětném rázu

- Ke zpětnému rázu může dojít, pokud se špička lišty dotkne předmětu nebo když se dřevo ohne a způsobí zablokování řetězu při řezání.
- Tím může dojít ke ztrátě kontroly nad zařízením a zároveň může dojít ke zranění.
- Zařízení držte vždy pevně oběma rukama. Pravou ruku mějte na zadní rukojeti a levou na přední rukojeti.
- Řezání provádějte při nejvyšší rychlosti zařízení.
- Udržujte stabilní postoj těla, abyste v pracovní poloze neztratili rovnováhu.
- Nikdy neřežte se zařízením nad výškou ramen.
- Dodržujte pokyny výrobce pro broušení řetězů a údržbu zařízení.
- Používejte pouze lišty a řetězy specifikované výrobcem.



POZOR! Zpětný ráz může vést k nebezpečné ztrátě kontroly nad zařízením a tím i zranění.

Rizika



Rotační zpětný ráz

A = směr řezání

B = zóna zpětného rázu

Odezva tahu a tlaku

A = tah

B = tvrdé části

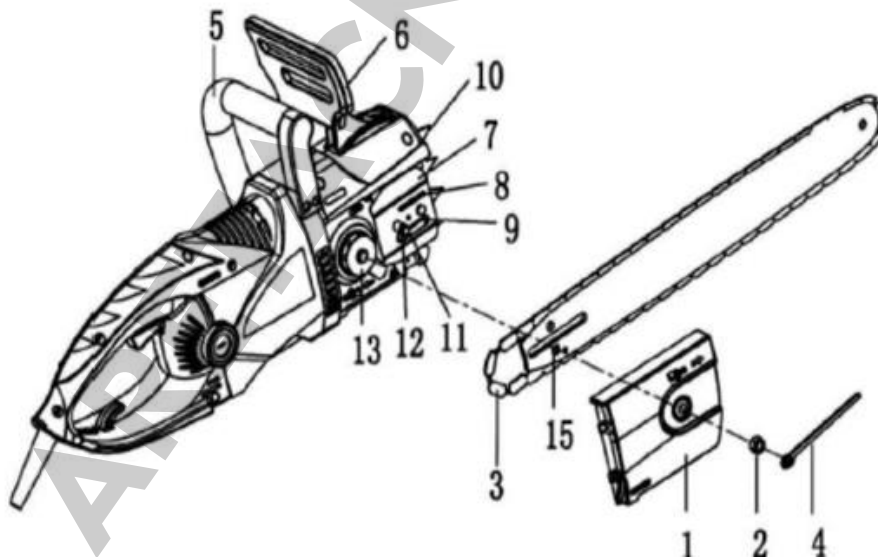
C = tlak

Montáž

Montáž lišty a řetězu



POZOR! Při jakékoli úpravě zařízení nejdříve vyndejte zástrčku z elektřiny.

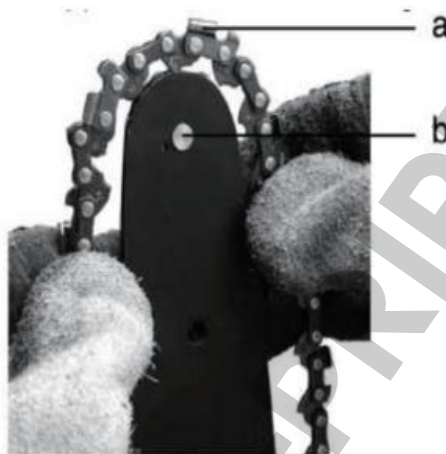


Odšroubujte matice (2) a sejměte kryt (1) (viz foto).

doleva (jak je znázorněno na obrázku) a otočte jej až na doraz.

Popis

1. Kryt	8. Podložka
2. Matice	9. Šroub napínaču
3. Řetěz	10. Část zařízení
4. Klíč	11. Část napínaču
5. Rukojeť	12. Převodovka
6. Brzda řetězu	13. Hnací ústrojí
7. Těsnicí deska	

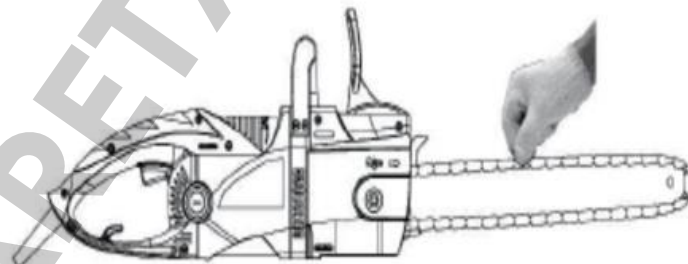


Řetěz musí být umístěn nad lištou tak, aby řezné prvky (a) směřovaly ve směru pohybu zařízení.

Směr otáčení řetězu je znázorněn dvěma šipkami na krytu pohonu.

Nasaďte lištu na šroub napínaču (9) tak, aby napínač směřoval ven.

Předepněte řetěz otáčením napínacího kroužku ve směru hodinových ručiček. Nasaďte zpět kryt hnacího řetězového kola a mírně utáhněte upevňovací matici. Poté správně napněte řetěz a finálně utáhněte matici.



Řetěz je správně napnutý, pokud jej lze zvednout o 3–4 mm ve středu lišty (viz obrázek).

Po napnutí řetězu otočte špičkou lišty nahoru a pevně utáhněte upínací matici (2).

Olej pro motorové pily

Olej není součástí balení. Nová elektrická řetězová pila je výrobcem dodávána bez oleje v nádrži. Tato nádrž musí být před uvedením do provozu naplněna řetězovým olejem.

- Před prvním použitím doplňte olej do nádrže.

- Olej je biologicky odbouratelný.
- Se zařízením je možné pracovat při teplotách až do – 15 °C.
- Nikdy nepoužívejte k mazání řetězu již dříve použitý olej.
- Chcete-li naplnit nádrž olejem, odšroubujte uzávěr nádrže. Při nalévání oleje se do nádrže nesmí dostat žádné nečistoty nebo prach.
- Hladinu oleje lze zkontrolovat měrkou.

Připojení zdroje napájení

- Součástí balení je i krátký napájecí kabel. Je kratší, aby se minimalizovalo riziko přeříznutí při používání zařízení.
- Lze dále připojit i venkovní prodlužovací kabel.
- Před zapojením zařízení do elektřiny vždy zkontrolujte, zda není kabel jakkoliv poškozen.
- Pokud je nutné použít zařízení ve vlhkém prostředí, použijte jistič s vybavovacím proudem 30 mA nebo méně.

Provoz

Zapínání a vypínání

- Při spuštění zařízení musí být brzda (6) v normální poloze.
- Zařízení je vybaveno bezpečnostním spínačem, který zabraňuje náhodnému spuštění.
- Spuštění zařízení:
 - Levou rukou uchopte rukojeť (5).
 - Palcem pravé ruky stiskněte bezpečnostní spínač a poté stiskněte samotné tlačítko napájení. Po zapnutí zařízení uvolněte bezpečnostní spínač.
 - Hluk vydávaný zařízením bez nasazené lišty a řetězu je zcela normální a nemá vliv na následný provoz.

První použití zařízení

- Před prvním použitím by se mělo zařízení nechat spuštěné „na volno“ po dobu přibližně 2-3 minut.
- Poté zařízení vypněte a zkontrolujte napnutí řetězu.
- V případě potřeby řetěz dotáhněte.

Kontrola mazání řetězu

- Řetěz mějte vždy promazaný, protože může dojít k rychlému opotřebení řetězu i samotného zařízení.
- Před každým spuštěním zařízení zkontrolujte hladinu oleje v nádrži.



POZOR! Nikdy nezapínejte zařízení bez oleje v nádrži.

- Pokud chcete zkontrolovat promazanost řetězu, zapněte zařízení a chvíli podržte lištu s řetězem na barevném povrchu (může jít například o noviny). Pokud se zde objeví skvrna a začne se zvětšovat, víte že řetěz je dostatečně promazán.

Brzda řetězu

Zařízení je vybaveno řetězovou brzdou, která je schopna zastavit zařízení během vteřiny →

- pokud je brzda (6) v poloze automatického vyřazení
- ručně
- při provozu zařízení v důsledku zpětného rázu
- nebo pokud zařízení vypneme uvolněním vypínače.



POZOR! Zařízení by nemělo být používáno po delší dobu bez kabelů.



POZOR! Před zahájením jakékoli práce se ujistěte, že brzda řetězu správně funguje (aktivací brzd a uvolněním spínače).

Zpětný ráz

- Ke zpětnému rázu může dojít, pokud se špička lišty dotkne předmětu nebo když se dřevo ohne a způsobí zablokování řetězu při řezání.
- Tím může dojít ke ztrátě kontroly nad zařízením a zároveň může dojít ke zranění.
- Při řezání dávejte vždy velký pozor.
- Nikdy neřežte špičkou lišty.
- Budte zvláště opatrní při řezání tenkých a skákajících větví. Ale také pokud vkládáte zařízení už do řezného prvku, abyste dokončili řez.

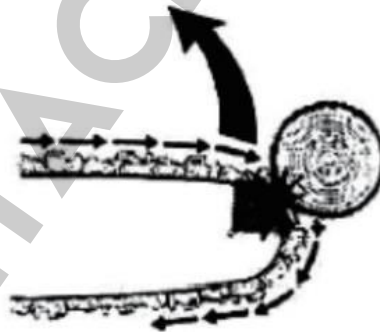


Fig. 4

Stažení řetězu

- Tato situace může nastat, pokud se řetěz na horní straně lišty náhle zastaví po kontaktu s tvrdou částí nebo se zasekne v obrobku.



Zatáhněte dopředu

- Tato situace může nastat, pokud se řetěz na spodní straně lišty zasekne nebo narazí na jiný předmět a poté táhne zařízení směrem dopředu.
- Proto je důležité provádět řezy pouze do té doby, než se dotknou dorazu.



Jak pracovat se zařízením

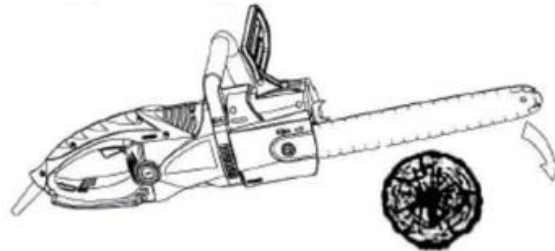
- Před každým použitím je nutné zařízení zkontrolovat.
- Ujistěte se, že je lišta správně nasazena, řetěz správně napnutý a brzda řetězu funkční.
- Při práci se zařízením proveďte všechna preventivní opatření (např. ochranné pomůcky).
- Buďte opatrní s napájecím a prodlužovacím kabelem.

Řezání větví a kmenů

- Během řezání dřeva by měla být levá ruka zcela narovnaná.
- Zařízení musí být vedeno tak, aby žádná část těla nevyčnívala za provizorní linii X „nakreslenou“ lištou.



- Pokud nezvládnete nařezat dřevo najednou, měli byste →
 - lehce stisknout rukojeť a pokračovat v řezání
 - mírně zatáhnout zařízení a provést pohyb jako na obrázku níže



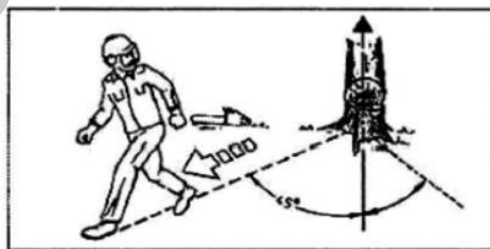
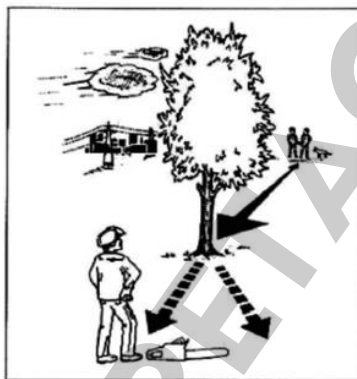
- Nikdy neřežte do země / půdy. Můžete tím způsobit poškození zařízení. Pokud řežete na šikmém povrchu, měli byste být vždy za dřevem.

Prořezávání stromů

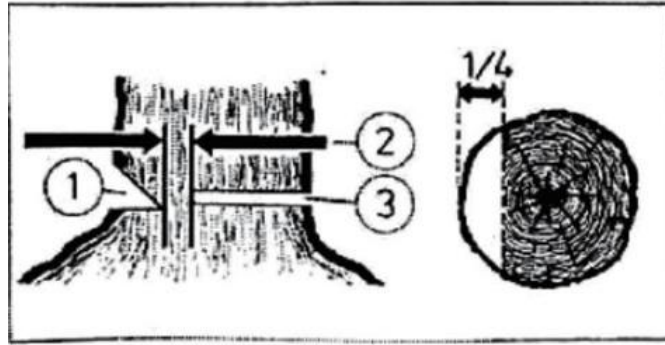
- Vždy řežte shora tak, aby stromy mohly padat volně dolů. Začněte od nejnižších větví stromu k nejvyšším.
- Nikdy neřežte špičkou lišty.
- Dávejte pozor, aby vás větev nebo strom nezranil.

Padající stromy

- Než začnete kácet strom, ujistěte se, že je oblast kolem stromu a na linii pádu volná.
- V blízkosti se nesmí nacházet žádné nekvalifikované osoby.



- Začněte zářezem horní drážky ve směru pádu stromu. Ujistěte se, že spodní řez nezasahuje příliš hluboko do kmene.
- Drážka by měla být dostatečně hluboká, aby vytvořila závěs dostatečné šířky a pevnosti.
- Drážka by měla být dostatečně široká, aby strom mohl spadnout co nejdále.



- Nikdy zcela neprořízněte kmen. Pokud jej proříznete, ztrácíte kontrolu směru pádu stromu.

Čištění a údržba

Napínání řetězu

- Při používání zařízení se vlivem tepla řetěz roztahuje. Hrozí nebezpečí uvolnění z lišty.
- Nesprávně napnutý řetěz se může přetrhnout nebo ulomit. Před zapnutím / vypnutím zařízení vždy zkontrolujte napnutí řetězu.

Nedostatečné mazání řetězu

- Pokud po použití zůstane v nádrži malé množství mazacího oleje po dobu přibližně 20 minut, pravděpodobnou příčinou může být ucpání olejového potrubí nebo olejového otvoru.
- Pro vyčištění olejového potrubí, odšroubujte upevňovací šroub a sejměte těsnicí desku (7).

Řetěz

- Pravidelně provádějte údržbu řetězu (broušení).
- Pokud nebrousíte řetěz, může dojít k rychlému opotřebení zařízení, lišty i samotnému řetězu.
- Broušení smí provádět jen řádně kvalifikovaný personál.
- Vhodné úhly pro frézování →
 - boční úhel: 85°
 - horní úhel řezu: 60°
 - úhel řezu: 30°
- K broušení řetězu by měl být použit kulatý pilník o průměru 4 mm.

Lišta

- Kuličková ložiska čas od času promažte speciálním mazivem.
- Mazivo umísťujte do otvorů poblíž 4 nýtů.
- Spodní strana lišty podléhá poměrně vysokému opotřebení, a proto by se měla po každém naostření řetězu otočit, aby bylo zajištěno rovnoměrné opotřebení.
- Současně vyčistěte drážky a otvory.

Hnací ozubené kolo

- Pokud jsou zuby hnacího kola jakkoli opotřebované, vyměňte jej.

- Při každé výměně řetězu vyměňte hnací kolo.

Uhlíky

- Když jsou uhlíky opotřebované, bezpečnostní zařízení automaticky zastaví motor.
- Výměnu uhlíků smí provádět pouze řádně kvalifikovaný personál.

Technické údaje

Napětí / frekvence	230 V ~ 50 Hz
Výkon motoru	3100 W
Rychlost otáček (naprázdno)	14,5 m/s
Délka lišty	16°
Maximální délka řezu	405 mm
Brzda	< 0,12 s
Objem olejové nádrže	200 ml
Hmotnost	5,5 kg

Emise

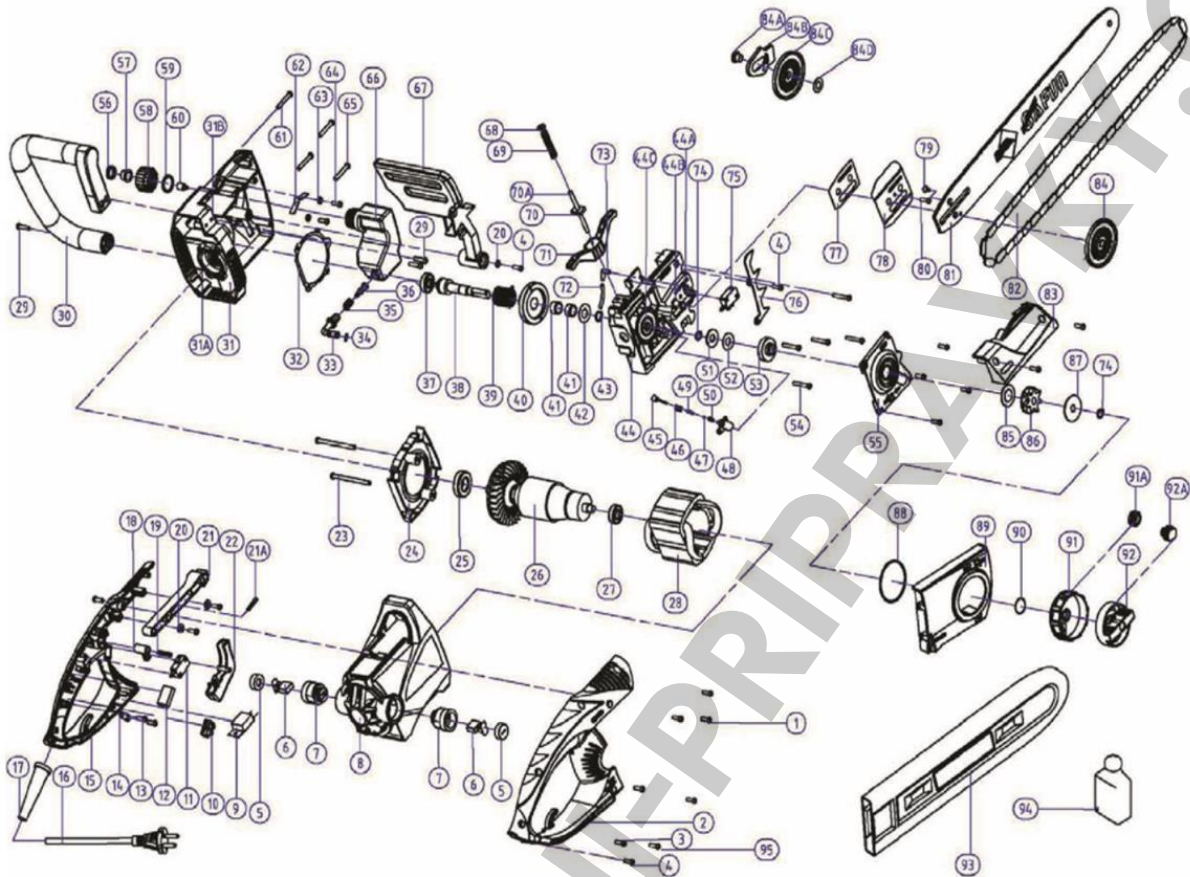
Hladina akustického tlaku	LpA	97 dB
Hladina akustického výkonu	LwA	107 dB
Vibrace	Aw	4,5 m/s ²

Ochrana životního prostředí



Elektrické výrobky se nesmí likvidovat společně s domovním odpadem. Měly by být uloženy na vyhrazených recyklačních místech. Informace o skladování elektrických spotřebičů vám poskytne místní úřad.

Konstrukce zařízení



Seznam náhradních dílů

Číslo	Název	Počet	Číslo	Název	Počet
1	Šroub	8	51	Těsnění	1
2	Pravá rukojeť	1	52	Těsnění	1
3	Šroub	2	53	Kolo	1
4	Šroub	9	54	Šroub	5
5	Uzávěr	2	55	Kryt převodovky	1
6	Uhlík	2	56	Kroužek	1
7	Držák na uhlík	2	57	Gumový uzávěr	1
8	Kryt	1	58	Kryt olejového systému	1
9	Softstartér	1	59	O-kroužek	1
10	Připojení	1	60	Část zařízení	1
11	Mikro-spínač	1	61	Šroub	2
12	Část zařízení	1	62	Část zařízení	1
13	Šroub	2	63	Těsnění	1
14	Část kabelu	1	64	Šroub	2
15	Levá rukojeť	1	65	Šroub	2
16	Kabel	1	66	Olejová nádrž	1
17	Část kabelu	1	67	Brzdový kotouč	1
18	Tlačítko	1	68	Těsnění	1

19	Pružina	1	69	Brzdová pružina	1
20	Těsnění (110512)	3	70	Část brzdového systému	1
21	Část brzdového systému	1	70A	Část brzdového systému	1
21A	Pružina	1	71	Část brzdového systému	1
22	Spoušť	1	72	Výstupní trubice oleje	1
23	Šroub	2	73	Výstupní otvor oleje	1
24	Kroužek	1	74	Kroužek	2
25	Kuličkové ložisko	1	75	Mikro-spínač	1
26	Armatura	1	76	Zub	1
27	Kuličkové ložisko	1	77	Těsnění	1
28	Armatura	1	78	Destička	1
29	Šroub	3	79	Šroub	1
30	Přední rukojeť	1	80	Šroub	1
31	Kryt	1	81	Část zařízení	1
31A	Svorka (6003)	1	82	Řetěz	1
31B	Svorka (6000)	1	83	Kryt	1
32	Těsnění	1	84	Napínák	1
33	Trubice pro přívod oleje	1	84A	Nýt	1
34	Kroužek	1	84B	Část zařízení	1
35	Kroužek	1	84C	Část zařízení	1
36	Otvor pro přívod oleje	1	84D	Těsnění	1
37	Kuličkové ložisko	1	85	Kroužek	1
38	Hřídel	1	86	Část zařízení	1
39	Pružina	1	87	Část zařízení	1
40	Ozubené kolo	1	88	Část zařízení	1
41	Ložisko	1	89	Kryt řetězu	1
42	Těsnění	1	90	Kroužek (12)	1
43	Kroužek	2	91	Kolo	1
44	Převodovka	1	91A	Svorka	1
45	Část zařízení	1	92	Ruční kolo	1
46	Pružina	1	92A	Svorka	1
47	Část zařízení	1	93	Část zařízení	1
48	Část čerpadla	1	94	Olejníčka	1
49	Pružina	1	95	Šroub	1
50	Měděná deska	1			

PROHLÁŠENÍ O SHODĚ

Podle ISO / IEC Guide 22 a EN 45014

Autorizovaný zástupce výrobce: FOREINTRADE SP. Z O.O.

Adresa oprávněného zástupce: Grochowska 341 lok. 174, 03-822 Varšava

PROHLAŠUJEME, ŽE VÝROBEK SPLŇUJE EVROPSKÉ NORMY

Název produktu: Elektrická řetězová pila (označený ochrannou známkou Kraft&Dele)

Model (obchodní názvy): KD10640

Detaily produktu: Napětí 230 V, 50 Hz

Délka lišty 16°

Prohlášení:

Výrobek, kterého se toto prohlášení týká, splňuje požadavky směrnic ES:

1. 2006/42/ES Směrnice ES o strojních zařízeních
2. 2011/65/EU Směrnice UE ROHS 2
3. 2000/14/ES Směrnice ES o emisích hluku

Podle norem:

EN60745-1: 2009 + A11: 2010; EN60745-2-13: 2009 + A1: 2010; EN 50581: 2012; EN ISO 3744: 2011

Číslo certifikátu HA0119050354M vydané společností Ningbo HATEK Co., Ltd. (6F, č. 65, Mujin Road, National Hi-Tech Zone, Ningbo, Zhejiang 315013, Čína) ze dne 5. června 2019

Osoba odpovědná za vedení technické dokumentace: Ma Dong Hui, Grochowska 341 lok. 174, 03-822 Varšava

Ma Dong Hui, Warszawa, 12.08.2021