



# ZOUVAČKA KOL REDATS M-215

PŘEKLAD ORIGINÁLNÍHO MANUÁLU



## ORIGINÁLNÍ UŽIVATELSKÁ PŘÍRUČKA verze V.1.0 srpen 2024



Než začnete se zouvačkou pracovat,  
přečtěte si pozorně a důkladně celý návod.

## Obsah

1. Úvod .....	3
2. Výstražné nálepky a kam je nalepit .....	3
3. Technické specifikace .....	4
4. Doprava .....	4
5. Vybalení a kontrola obsahu .....	4
6. Požadavky na pracoviště .....	4
7. Struktura produktu .....	5
8. Nastavení a instalace stroje .....	5
9. Elektrické a pneumatické připojení .....	7
10. Práce se zouvačkou .....	7
10.1. Funkce pedálu .....	7
10.2. Práce měniče pneumatik se skládá ze tří operací .....	7
10.2.1. Demontáž pneumatiky z ráfku .....	8
10.2.2. Demontáž pneumatiky .....	8
10.2.3. Montáž pneumatiky .....	9
11. Použití podpěrných ramen .....	10
11.1. Součásti pomocných ramen .....	10
11.2. Akce podpůrného ramene .....	11
12. Huštění pneumatiky .....	11
13. Stěhování stroje .....	12
14. Údržba .....	12
15. Problémy a jejich řešení .....	13
16. Detailní výkresy .....	14
17. Výkonový diagram .....	28
18. Schéma pneumatického systému .....	28
Záruční podmínky a záruční list .....	29
ES prohlášení o shodě .....	31

**Pozor!**

*Zařízení je určeno pro vlastní montáž. Přesný postup najdete v uživatelské příručce. V případě problémů kontaktujte naše servisní oddělení e-mailem:*

**[serwis@redats.com](mailto:serwis@redats.com)**

**Poznámka** Tento návod je nedílnou součástí stroje, před zahájením práce si jej prosím pečlivě přečtěte. Uschovejte si pokyny pro budoucí údržbu zařízení.

## 1. Zavedení

Automatická zouvačka je navržena speciálně pro montáž a demontáž pneumatik z ráfku. Tento stroj zvládne větší a těžší kola o velikosti od 254 mm do 762 mm. Tradiční montážní stůl s čelistmi byl nahrazen hřídelí s rychloupínací maticí zajišťující efektivnější a bezpečnější práci. Spolu s automatickým nástavcem na zvedání pneumatik snižuje potřebnou fyzickou práci.

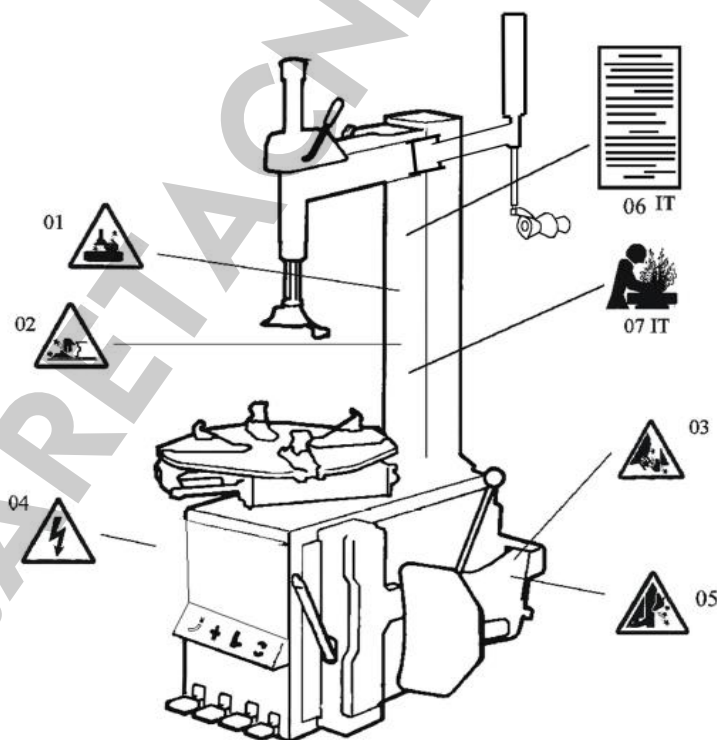
**Poznámka:** Používejte prosím stroj k určenému účelu - k žádnému jinému účelu. Výrobce nenes odpovědnost za škody nebo zranění vyplývající z nedodržení pokynů.

**Bezpečnostní poznámky:** Stroj by měla obsluhovat vyškolená a kvalifikovaná osoba, která si přečetla tento návod, nebo osoba, která má zkušenosti s obsluhou tohoto typu strojů. Jakékoli neautorizované konstrukční změny stroje mohou vést k poruše stroje – navíc výrobce ruší záruku na zařízení. Pokud jsou díly z jakéhokoli důvodu poškozené, vyměňte je podle seznamu náhradních dílů.

## 2. Výstražné nálepky a kam je nalepit

- 01 Nevkládejte ruce pod montážní/demontážní nohu, když je zařízení v provozu;
- 02 Nevkládejte ruce mezi čelisti, když je zařízení v provozu;
- 03 Při demontáži pneumatiky nedávejte ruce do patky pneumatiky;
- 04 Ujistěte se, že je systém dobře uzemněn;
- 05 Když je zařízení v provozu, nepokládejte nohy na kbelík měniče pneumatik;
- 06 Bezpečnostní pokyny
- 07 Buďte opatrní, zařízení používá vysokotlaký stlačený vzduch

**Poznámka:** Pokud jsou varovné nálepky nečitelné nebo odlepené, je nutné je obnovit! Je zakázáno používat stroj, pokud bezpečnostní označení chybí nebo je neúplné. Je zakázáno umísťovat další stroje, které by bránily viditelnosti polepů.

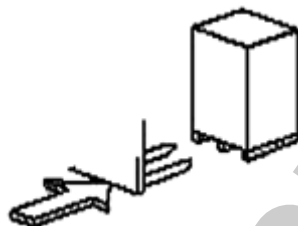


### 3. Technické specifikace

<b>Rozměry ráfku</b>	8~28.
<b>Maximální průměr kola</b>	1143 mm (45")
<b>Maximální šířka kola</b>	406 mm (16")
<b>Pracovní tlak</b>	8-10 bar
<b>Napájení</b>	400V (třífázový)
<b>Výkon motoru</b>	1,1 kW
<b>Maximální točivý moment stolu</b>	1078 Nm
<b>Rozměry</b>	1130mm*900mm*1030mm
<b>Úroveň hluku</b>	<75 dB

### 4. Doprava

Během přepravy by měl být stroj uložen v původní krabici a umístěn podle označení na krabici. Takto zabalený stroj by měl být přemístován vysokozdvížným vozíkem odpovídající tonáže. Místo, kam se zasouvají vidlice vozíku, je **na obr. 1**.



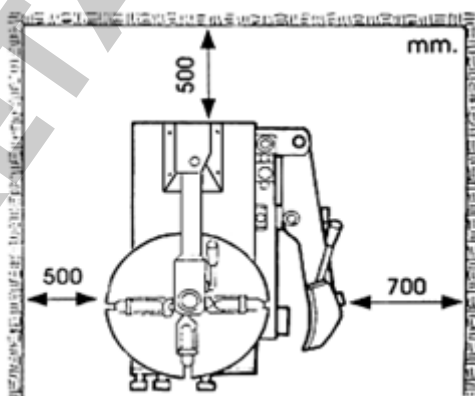
Obrázek 1

### 5. Vybalení a kontrola obsahu

Odstraňte kovové hřebíky zajišťující balení proti náhodnému otevření, vybalte karton a plastový kryt. Zkontrolujte a ujistěte se, že žádné uvedené díly nechybí. Pokud některá část chybí nebo je poškozena, stroj nepoužívejte a co nejdříve kontaktujte výrobce nebo prodejce.

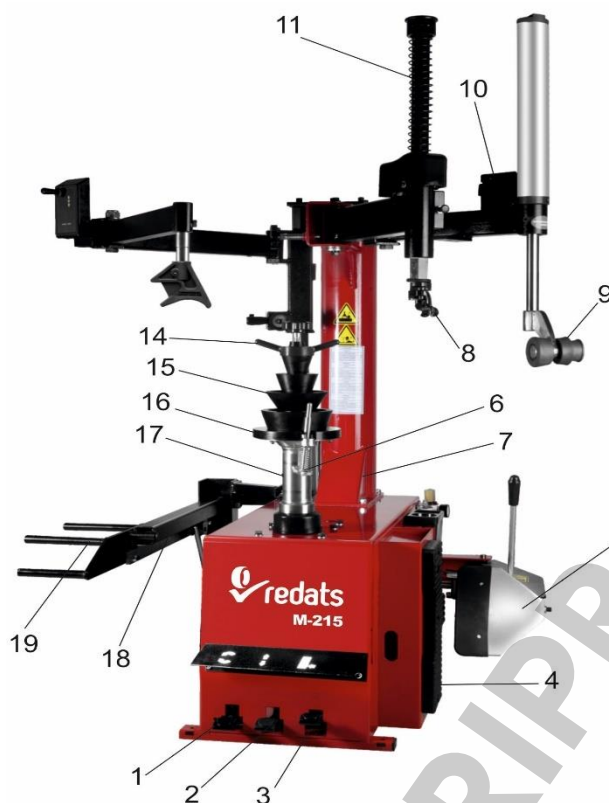
### 6. Požadavky na pracoviště.

Měli byste zvolit místo, které odpovídá předpisům bezpečnosti a ochrany zdraví při práci. Připojte zařízení k elektrické síti a vzduchu v souladu s pokyny. Místnost by měla být dobře větraná. Aby byl zajištěn správný provoz stroje, měl by být umístěn mimo všechny stěny, jak je znázorněno na **obr. 2**. Pokud je stroj instalován venku, musí být chráněn před deštěm a slunečním zářením.



Obrázek 2

## 7. Konstrukce produktu



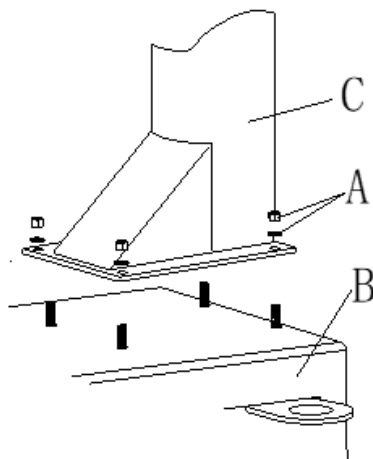
Obrázek 3

1. Pedál otáčení	2. Spusťte/zvedněte pedál	3. Pedálový vybíjený
4. Gumový tlumič	5. Zouvací lžíce	6. Podpěrný kolík
7. Sloupec	8. Montážní hlava	9. Přítlačný válec
10. Zvedněte/spusťte ventil	11. Svislé rameno	12. Seřizovací rukojeť
13. Pistole pro huštění pneumatik	14. Rychloupínací matice	15. Středící kužely
16. Gumová podložka	17. Rotující hřídel	18. Nástavec pro zvedání pneumatik
19. Podpěra pro zvedání pneumatik		

Poznámka: Před zahájením práce se ujistěte, že žádné části těla uživatele nebo kolemjdoucích nejsou v dosahu pohyblivých částí stroje. Při práci se strojem nenoste volný oděv, vždy noste ochranné brýle, čepici a bezpečnostní obuv.

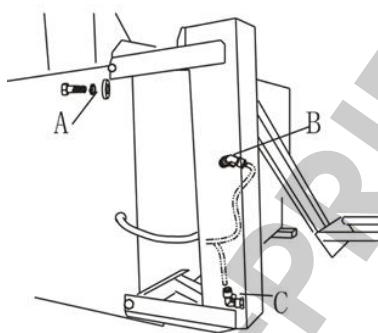
## 8. Nastavení a instalace stroje

- Odšroubujte matice na základně, umístěte stroj a vyrovnejte jej. Utáhněte všechny šrouby a zkontrolujte, zda je zouvačka stabilní. Aby nedošlo k poruchám, ujistěte se, že je stroj řádně uzemněn. Neumísťujte stroj na kluzký povrch.
- Odšroubujte matici A na těle stroje B, jak je znázorněno na obr.4. Zvedněte sloup C; namontujte jej na tělo stroje B přišroubováním matic A ke šroubům umístěným na těle B. Pokud se matice během používání uvolní, ihned je utáhněte. Jinak může dojít k poškození pneumatiky, stroje nebo těla uživatele.



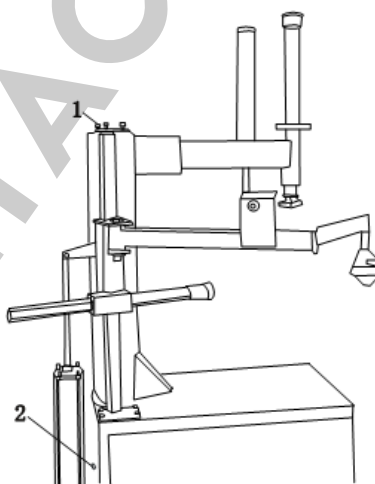
Obrázek 4

- Upevněte zvedák pneumatiky pomocí šroubů A zobrazených na obr. 5; Po utahnutí všech matic připojte vzduchovou hadici k portům B a C.



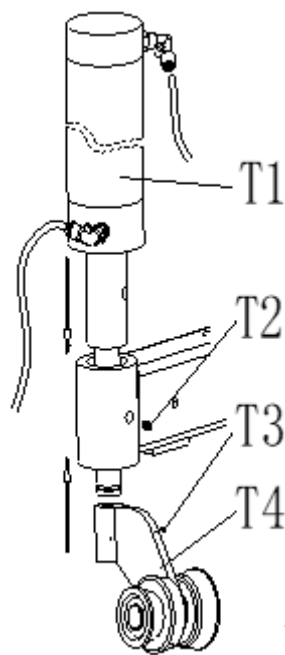
Obrázek 5

- Namontujte levý pomocný rám na tělo stroje a svislé rameno pomocí 10 šroubů M10 (1); Vložte 8mm kabel do montážního otvoru v těle stroje (2) a připojte jej k T-konektoru, jak je znázorněno na obrázku 6.



Obrázek 6

- Montáž válce T1 na kyvné rameno pomocí 2 šroubů T2; namontujte přítlačný váleček na pístnici a utáhněte jej šestihrannými šrouby T3, poté se ujistěte, že se přítlačný váleček může volně otáčet; připojení vzduchové hadice. Zobrazeno na obrázku 7.



Obrázek 7

## 9. Elektrické a pneumatické spoje

**Poznámka:** Před instalací a připojením se ujistěte, že napájení v budově odpovídá technickým údajům stroje. Veškeré instalace elektrických a pneumatických zařízení by měl provádět odborník (elektrikář).

Připojte vzduchovou hadici k pneumatickému napájecímu systému. Napájecí síť, ke které stroj připojíte, musí být vybavena pojistkami a vhodnou vnější izolací. Nainstalujte automatický jistič pro případ zkratu. Pojistka - 30A.

**Poznámka:** Zařízení není vybaveno třífázovou zástrčkou, uživatel by měl připojit příslušnou zástrčku nejméně 16A a také příslušné elektrické kabely. Nebo se připojte přímo k síti v souladu s výše uvedenými požadavky.

## 10. Práce s měničem pneumatik

### 10.1. Funkce pedálu

- Stisknutím otočného pedálu (1) se stůl otočí ve směru hodinových ručiček, zvednutím otočného pedálu (1) se stůl otočí proti směru hodinových ručiček.
- Sešlápnutím pedálu kladiva (3) způsobí pohyb lopaty kladiva (5), uvolnění pedálu kladiva (3) způsobí, že se lopata kladiva (5) vrátí do své předchozí polohy.
- Sešlápnutím pedálu zvedání (2) se zdvih pneumatiky (18) zvedne, zvednutím pedálu zdvihu (2) se zdvih pneumatiky sníží (18).

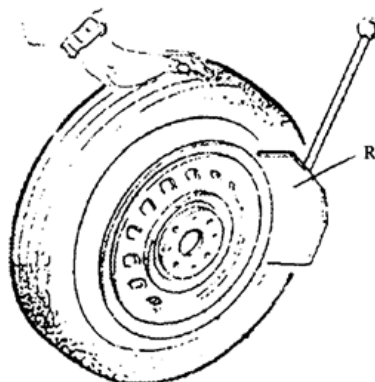
### 10.2. Práce přezouvače se skládá ze tří operací

- Demontáž pneumatiky z ráfku
- Demontáž pneumatiky
- Montáž pneumatiky

**Poznámka:** Před zahájením práce nenoste volný oděv, ale noste ochranný klobouk, brýle a bezpečnostní obuv. Ujistěte se, že v pneumatice není vzduch a že závaží byla odstraněna z ráfku

### 10.2.1. Vypékání pneumatiky s ráfky

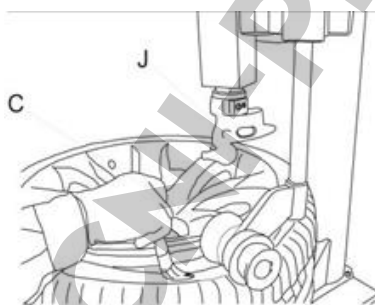
Ujistěte se, že v pneumatice není vzduch, umístěte pneumatiku proti pryžovému krytu (4). Umístěte drtič patky (R) proti patce pneumatiky; cca 10 mm od okraje ráfku, jak je znázorněno na obr.8. Sešlápněte pedál lámače patek (3), abyste vložili špičku kádinky patky do pneumatiky. Proveďte operaci na různých místech na kole tak, aby se celá patka sešla z ráfku. Obejít ventilátor.



Obrázek 8

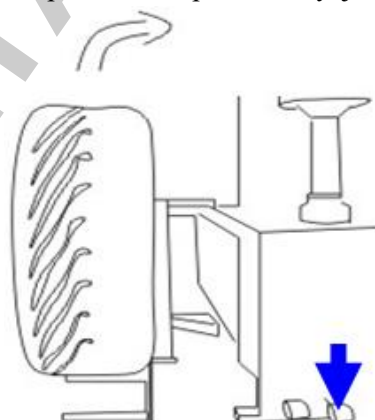
### 10.2.2. Demontáž pneumatiky

**Poznámka:** Před zahájením práce se ujistěte, že byla odstraněna všechna závaží. Vypusťte pneumatiku a naneste montážní pastu (nebo jiné mazivo) kolem patky pneumatiky. Pasta snižuje tření a výrazně snižuje riziko poškození pneumatiky při demontáži. (Obr.9)



Obrázek 9

Zvedněte/spusťte pneumatiku pomocí zařízení pro zvedání pneumatiky, jak je znázorněno na obrázku 10.

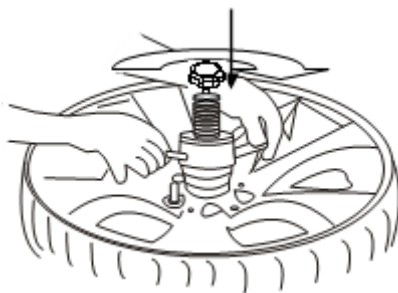


Obrázek 10



**Před zvednutím pneumatiky se ujistěte, že montážní hřídel a rychloupínací matice jsou odstraněny.**

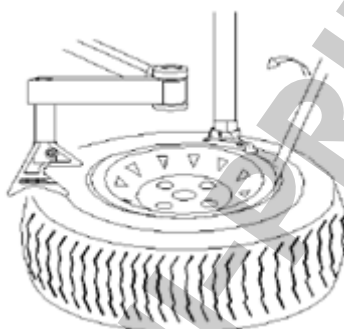
Pneumatiku úplně vypustíte, odšroubujete vložku z ventilků, položte pneumatiku na zvedák, sešlápněte zvedací pedál a zvedák pneumatiku zvedne. Umístěte pneumatiku na rotující hřídel. Znovu sešlápněte zvedací pedál a poté vyrovnejte nosný kolík s jedním z otvorů pro šrouby v ráfku. Umístěte montážní hřídel společně s příslušným středícím kuželem a poté utáhněte rychloupínací matici podle obr. Obr.11.



Obrázek 11

**Poznámka:** Před pokračováním v práci se ujistěte, že je ráfek bezpečně připevněn.

Přesuňte hlavu přezouvače blízko k okraji ráfku, otočte a spusťte přítlačné rameno nad pneumatikou, stiskněte tlačítko spouštění ramene a zatlačte páku pneumatiky do prostoru vytvořeného mezi okrajem ráfku a patkou pneumatiky, poté umístěte pneumatiku přitlačte patku na hlavu měniče pneumatik. (obr. 12)



Obrázek 12

Zatímco stále držíte lopatu, stiskněte rotační pedál (1), otáčejte kolem úplně ve směru hodinových ručiček, dokud se patka pneumatiky zcela neoddělí od okraje ráfku.

Pro sejmutí druhé strany pneumatiky použijte opět páku pneumatiky jako v předchozím kroku, dokud se pneumatika zcela neuvolní z ráfku.

**Poznámka:** řetízky, náramky, volné oblečení a jakékoli jiné části oděvu visící v blízkosti rotujících částí představují ohrožení zdraví nebo života.

### 10.2.3. Montáž pneumatiky

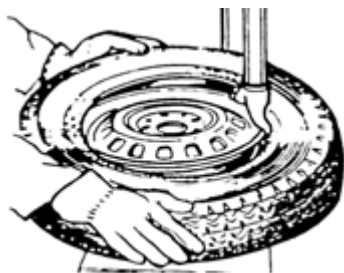
**Poznámka:** Před montáží pneumatiky se ujistěte, že pneumatika a ráfek mají stejnou velikost. Aby nedošlo k poškození pneumatiky, natřete patku pneumatiky a ráfek montážní pastou.

**Poznámka:** Když je ráfek upnutý, nevkládejte ruce do ráfku, abyste se během provozu nezranili.

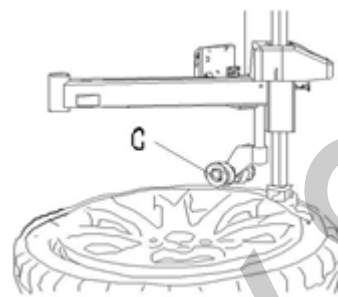
Když pracujete na stejně velkých ráfcích, nemusíte vertikální rameno pokaždé zamykat a odemykat. Umístěte pneumatiku na ráfek a otočte otočné rameno do pracovní polohy. Umístěte jednu stranu patky na zadní stranu montážní hlavy a druhou stranu na přední stranu montážní hlavy. Zatlačte na pneumatiku rukama nebo přítlačným válečkem (C) a otočte stůl, abyste nainstalovali patku pneumatiky zespodu. V případě potřeby použijte k montáži pneumatiky třetí svěrku nebo lisovací rameno (obr. 21) (obr. 13, 14, 15).



Obrázek 13

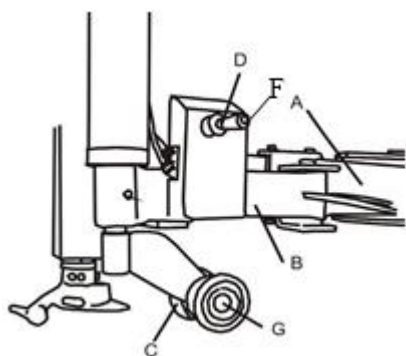


Obrázek 14

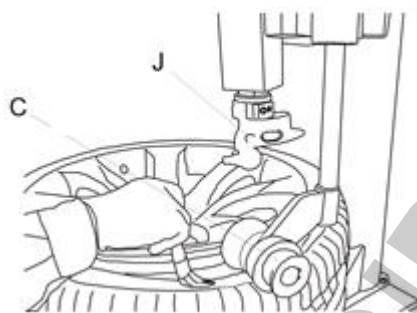


Obrázek 15

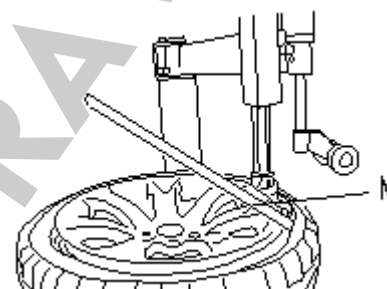
## 11. Pomocí opěrných ramen



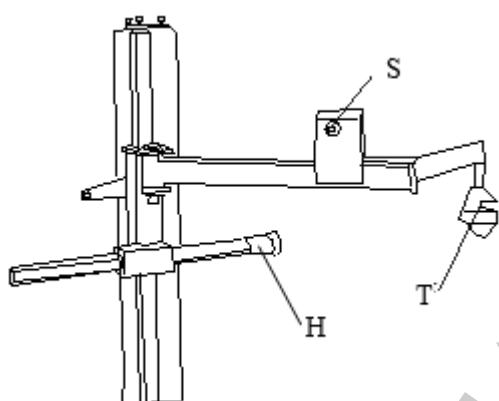
Obrázek 16



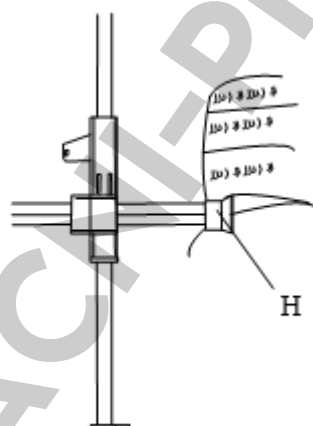
Obrázek 17



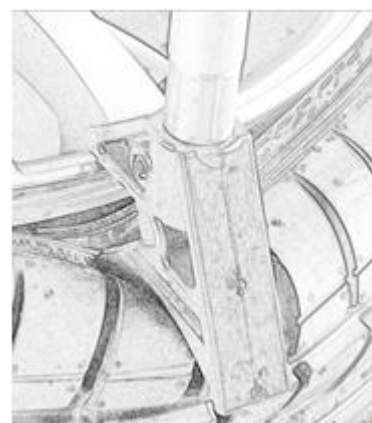
Obrázek 18



Obrázek 19



Obrázek 20



Obrázek 21

### 11.1. Součásti pomocných ramen

Součásti ramen jsou znázorněny na výkrese (obr. 16 a 19);

- |                          |                                   |
|--------------------------|-----------------------------------|
| A- Nastavitelné rameno   | B- Menší sekundární rameno        |
| C- Přítlačný válec       | D- Páčka nahoru/dolů válečku      |
| F- Tlačítko zámku ramene | G- Druhá přítlačná kladka         |
| S- Ovládací spínač       | T- Tlak v přidavných pneumatikách |
| H- Přítlačný válec       |                                   |

### Funkce spínačů ovládnání ramen:

Páka zvedání/spouštění kladek (D, obr.16) slouží ke zvedání a spouštění kladek C a G, které slouží k přítlačování a zvedání pneumatiky. Stisknutím páky D nahoru se zvednou válečky C a G, stisknutím dolů se válečky sníží.

## 11.2. Akce podpůrných paží

Montáž a demontáž velkých pneumatik je extrémně obtížný úkol. To se však zjednoduší, když správně použijeme pomocné rameno k sejmutí/montáži pneumatiky z ráfku. Pomocné rameno můžete také použít, když narazíte na potíže s demontáží/montáží běžných pneumatik.

### a. Uchycení kola

Nejprve oddělte patku pneumatiky od okraje ráfku a poté připevněte kolo k otočnému sloupku podle tohoto návodu.

### b. Demontáž pneumatiky:

1. Přitlačte pneumatiku přítlačnou kladkou C a G umístěnou na pravém rameni, namažte obvod pneumatiky, poté otočením stolu odtlačte pneumatiku, zvedněte přítlačnou kladku C a G (obr. 16).
2. Umístěte montážní hlavu přibližně 2-3 mm od okraje ráfku, pomocí zvedací páky zajistěte vertikální rameno a poté připevněte šestihřanné rameno ke sloupku pomocí šroubů.
3. Vložte lžici (N) do pneumatiky u montážní hlavy, zvedněte pneumatiku tak, aby visela na montážní hlavě. Ručně otočte přítlačnou kladku C dovnitř, zatáhněte za páku D dolů a kladku C přiložte k ráfku tak, aby mezi ráfkem a montážní hlavou zůstala mezera přibližně 3-5 mm, aby hlava nepoškodila ráfek. Poté otočte stůl, abyste odstranili patku pneumatiky (obr. 18).
4. Zvednutím páky D zvedněte válec C a G. Stisknutím spínače F uvolněte pravé přítlačné rameno. Vložte kbelík měniče pneumatik do pneumatiky v blízkosti montážní hlavy, zvedněte pneumatiku a otočte stůl, abyste odstranili patku pneumatiky zespodu.

Při těchto činnostech se uživatel může podpírat levou paží s pomocným tlakem. Například stlačením nebo zvednutím pneumatiky z druhé strany jako na obr. 20 a 21.

### c. Montáž pneumatiky

1. Namažte oba okraje pneumatiky a ráfku, abyste zabránili tření. Nastavte výšku montážní hlavy, umístěte patku pneumatiky od horní části hlavy ke konci. Otočením stolu nainstalujte spodní patku pneumatiky.
2. Namontujte pneumatiku tak, aby procházela přes zadní část montážní hlavy a pod přední částí montážní hlavy přitlačte hlavy k okraji ráfku. Přesuňte přítlačné rameno (T) do blízkosti hlavy měniče pneumatik (3-4 cm), spusťte přítlačné rameno, aby se pneumatika přitlačila, otočte otočným sloupkem a přítlačné rameno bude synchronizovaně sledovat rotaci kola a přitlačit pneumatiku k ráfku, bez nutnosti zásahu uživatele.

**POZOR! Namažte patku, abyste chránili pneumatiku; Držte ruce mimo tlakové hlavice C a G!**

#### Pozor:

- 1) Aby nedošlo ke kolizi nosného ramene se svislým ramenem, při použití nosného ramene nepřetácejte kolo.
- 2) Ujistěte se, že hlava přítlačného ramene netlačí na ráfek, jinak může tření poškodit ráfek. Držte ruce mimo lisovací hlavu.

## 12. Huštění pneumatiky

Všechny pokyny v této kapitole platí pro použití ruční pistole na huštění pneumatik.

**Důležité: Plnění pneumatiky vzduchem může být nebezpečné – dodržujte pokyny. Pamatujte, že nadměrný tlak může poškodit pneumatiku nebo ráfek nebo dokonce způsobit vážné zranění.**

Pneumatika může prasknout z následujících důvodů:

- Pneumatika a ráfek nemají stejnou velikost
- Pneumatika nebo ráfek jsou poškozené
- Tlak v pneumatikách překročil hodnotu doporučenou výrobcem
- Uživatel nedodržel bezpečnostní pravidla

Pravidla pro bezpečné čerpání

- Odstraňte uzávěr z ventilu
- Ujistěte se, že nafukovací špička je pevně umístěna na ventilu
- Ujistěte se, že pneumatika a ráfek mají stejnou velikost
- Namažte patku pneumatiky a ráfek
- Plňte pneumatiky přerušovaně – při huštění kontrolujte aktuální tlak na manometru. Plňte pneumatiky vzduchem, dokud patka pneumatiky nebude mít správný tvar – zvláště opatrní buďte u konvexních ráfků.

- Plňte pneumatiky vzduchem, dokud nedosáhnete požadovaného tlaku  
komentáře:
- Nedodržení poznámek, pokynů a varování může mít za následek vážné zranění nebo smrt uživatele nebo kolemjdoucích. Při huštění nebo usazování patky pneumatiky nesmí tlak překročit 2,5 baru (50 psi).
- Pokud je k nahuštění pneumatiky potřeba vyšší tlak, vyjměte ji ze stroje a umístěte ji do klece pro huštění pneumatik. Je zakázáno hustit pneumatiky na vyšší tlak, než je doporučeno výrobcem.
- Pouze kvalifikovaný personál může obsluhovat měnič pneumatik nebo být během provozu v jeho blízkosti.

### 13. Stěhování stroje

K přemístění měniče pneumatik použijte vysokozdvizný vozík. Odpojte všechny zdroje napájení. Zvedněte měnič pneumatik pomocí vysokozdvizného vozíku. nainstalujte jej na nové místo v souladu s požadavky pracoviště. Připevněte k zemi pomocí kotevních šroubů.

### 14. Údržba

Upozornění: Servisní postupy mohou provádět pouze osoby s příslušným oprávněním. Pro prodloužení bezporuchového provozu stroje vždy provádějte servis v souladu s návodem k obsluze. To zajistí spolehlivost a bezpečnost používání.

Varování: Před prováděním jakéhokoli servisu odpojte stroj od zdrojů napájení. Čelisti by měly zůstat v otevřené poloze. Stiskněte 3-4krát pedál otáčení stolu, abyste ze systému odvdušili. Nezapomeňte vyměnit poškozené díly za originální náhradní díly doporučené výrobcem. Čistěte zařízení každý den po použití. Jednou týdně odstraňte ze stolu prach a nečistoty pomocí motorové nafty a namažte šoupátka a svorky.

Nejméně jednou měsíčně je třeba provést následující akce:

Zkontrolujte hladinu oleje v maznici, v případě potřeby doplňte olej SAE30.

Odšroubujte šroub (E) pomocí imbusového klíče. Pomocí stlačeného vzduchu sešlápněte 5-6x čelistový pedál a zkontrolujte, zda olej v maznici odkapává. Jedna kapka by měla spadnout na každé tři úplné pohyby čelistí. V opačném případě upravte olejničku vyšroubováním šroubu (D) obr. 25.

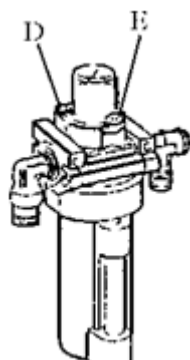
Poznámky: Pokud otočný sloup ztrácí výkon, zkontrolujte napnutí klínového řemene v následujících krocích:

Odstraňte levý kryt odšroubováním šroubů; seřídte dva šrouby na držáku motoru, udržujte vhodnou vzdálenost mezi motorem a jeho držákem; utáhněte šrouby odpovědné za napnutí klínového řemene (obr. 26)

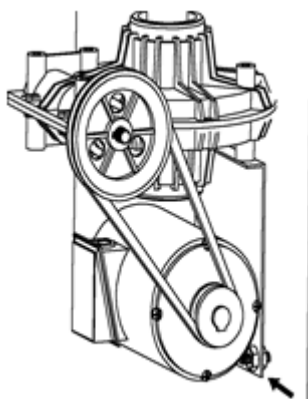
**POZNÁMKA: Nezapomeňte odpojit zařízení od zdrojů napájení.**

**Poznámka:** Pro zajištění dlouhodobé a spolehlivé funkce čelistí a kladiva pravidelně kontrolujte čistotu jejich ventilů:

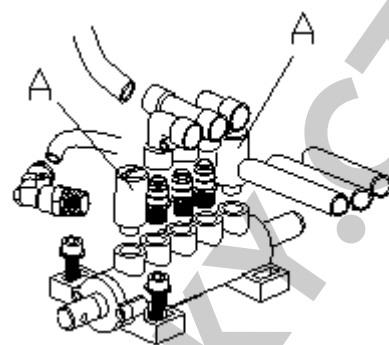
- Odstraňte levý kryt pouzdra odšroubováním dvou šroubů;
- Odšroubujte tlumič ventilu (A)
- Vyfoukněte tlumič výfuku stlačeným vzduchem. V případě potřeby vyměňte tlumič výfuku (obr. 27).



Obrázek 25



Obrázek 26

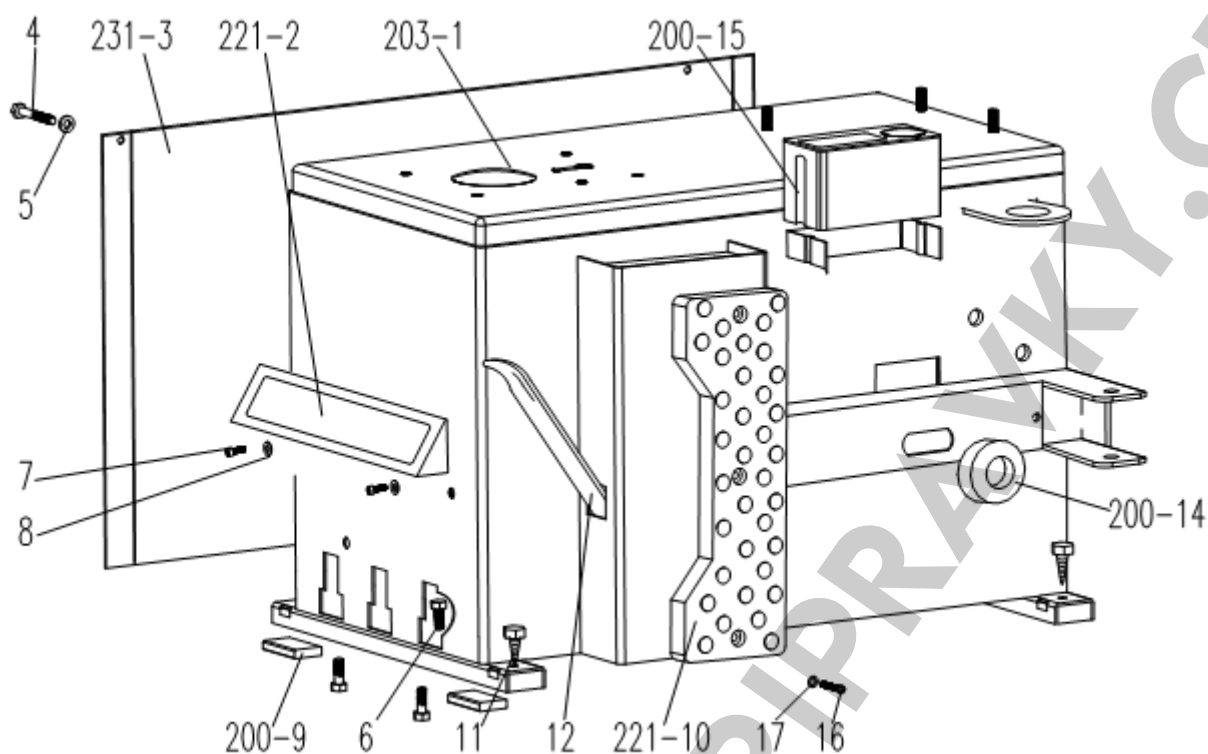


Obrázek 27

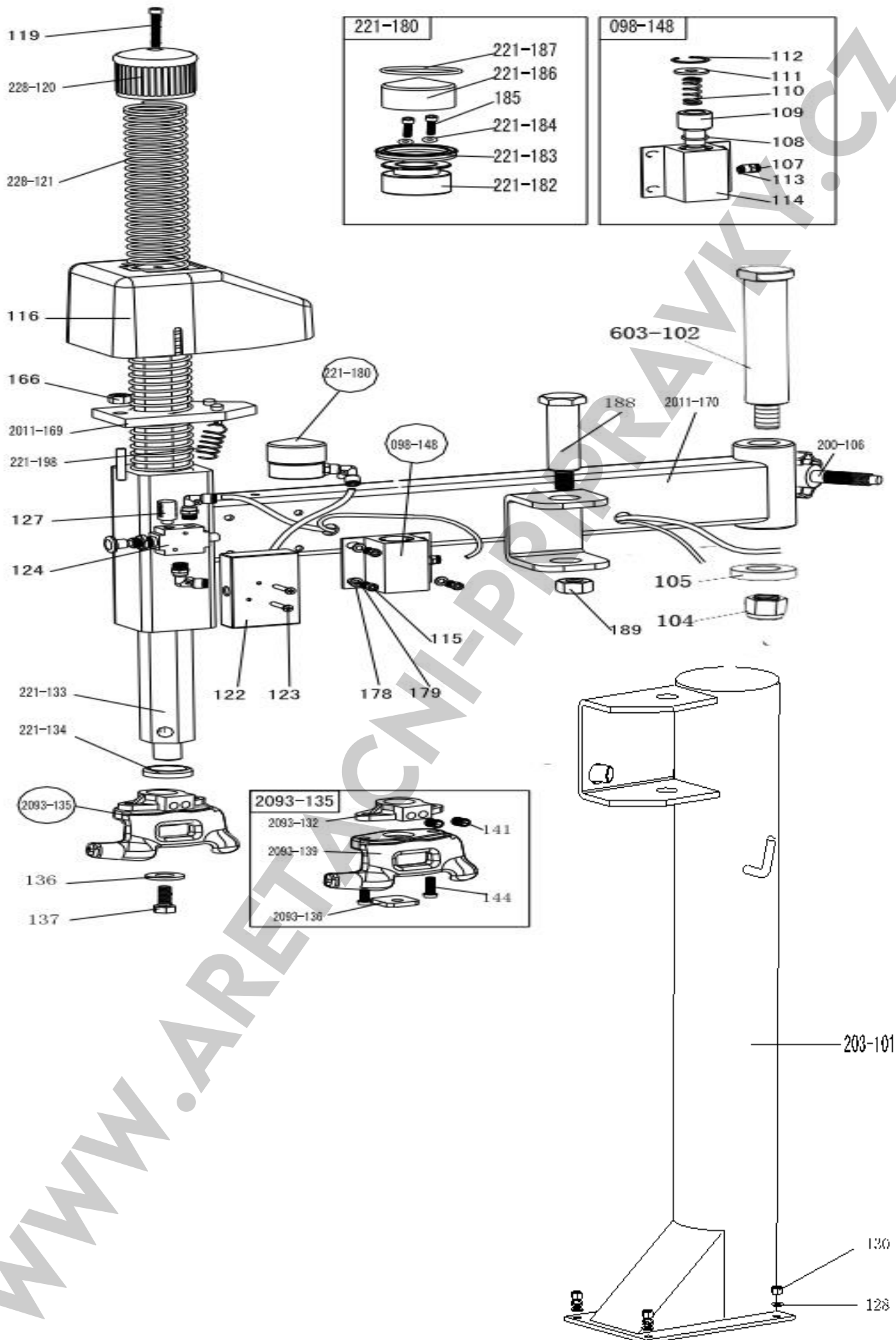
## 15. Problémy a jejich řešení

Problém	Příčina	Řešení
Stůl se otáčí jedním směrem nebo se neotáčí vůbec	Vadný přepínač rychlosti Poškozený pás Motor neběží	Vyměňte spínač Vyměňte řemen Zkontrolujte napájecí kabely; vyměňte motor, pokud je poškozený
Kolo na stole není aretované	Netěsná pneumatická instalace	Zkontrolujte všechny instalační prvky
Čelisti pracují se zpožděním; čelisti správně nezajišťují ráfek	Čelistový píst nefunguje Opotřebované čelisti Poškozené podložky ovladače	Vyměňte písty ovladače Vyměňte čelisti K výměně
Noha zouvačky se během provozu dotýká ráfku kola	Nesprávně umístěná nebo poškozená blokovácí deska Nedotažené šrouby; blokovácí deska nefunguje; vertikální rameno není blokováno	Upravte nebo vyměňte Utáhněte šrouby, vyměňte pojistnou desku
Pedál čelistí se nevrátí do výchozí polohy	Zlomená pružina	K výměně
Zvedací páka není pružná	Bez pneumatického připojení Úniky vzduchu v potrubí Poškozené ventily	Připojte k pneumatickému napájení podle pokynů Zkontrolujte, zda nejsou poškozené hadice nebo jiná vedení Zkontrolujte hadici, vyměňte poškozenou hadici nebo jiná vedení
Nádoba na výměnu pneumatik se obtížně ovládá	Ucpaný tlumič výfuku Poškozené těsnění na pohonu	Vyčistěte nebo vyměňte

## 16. Podrobné výkresy

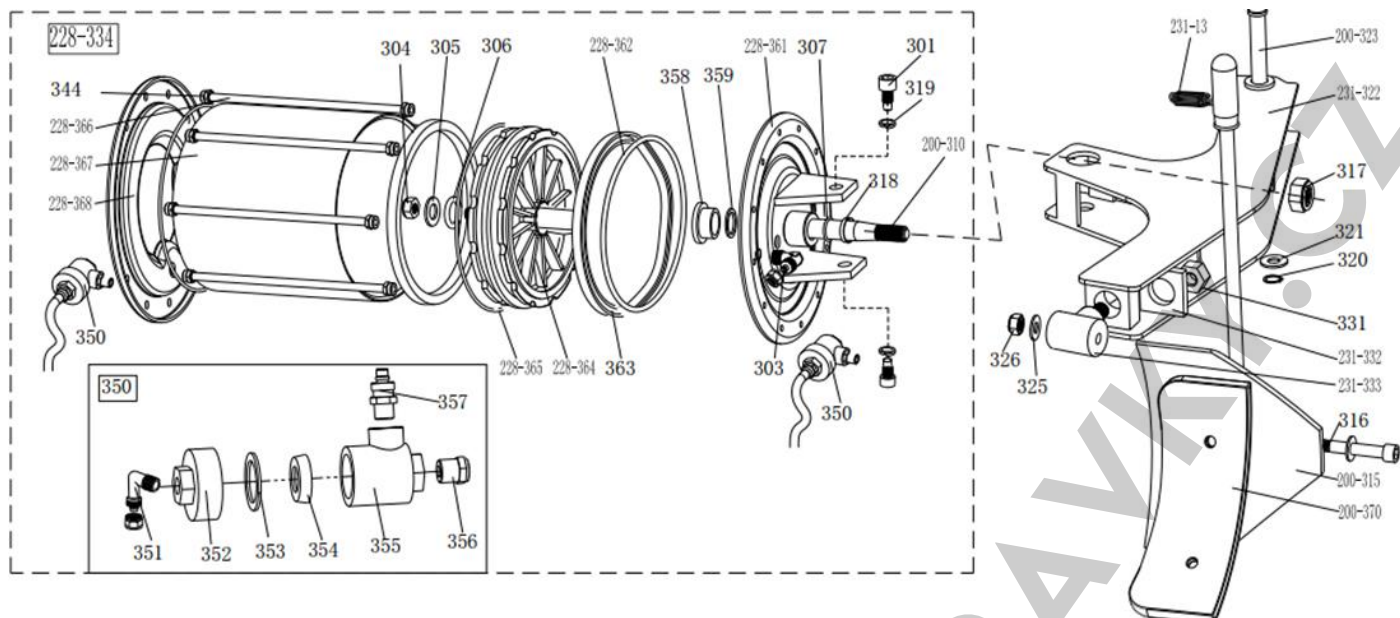


203-1	JZ08001021109	Skříň stroje U2030101	200-9	JZ09001023159	ZápatíU200
231-2	JZ08001021048	Přední kryt pedálu U2310108	221-10	JZ09001023181	Gumový nárazník U2210150
231-3	JZ08001021148	Levý kryt U2310102	11	FJ04006004049	Šroub se šestihrannou hlavou ST6.3*38
4	FJ04009048872	Šroub se šestihrannou hlavou M6*55	200-12	JZ09001023041	Montážní lžice U2000158
5	FJ04002003895	Plochá podložka 6*18*1,5	200-14	JZ09001022719	U2000151 dodger guma
6	FJ04009004877	Vnější šestihranný šroub M8*20	200-15	JZ07001020929	Nádoba na tuk U2000147
7	FJ04009004706	Šroub se šestihrannou hlavou M8*20	16	FJ04009004707	Šroub s vnitřním šestihranem M8*25
8	FJ04002003892	Plochá podložka 6*14*1,2	17	FJ04002003904	Plochá podložka 8*17*1,5

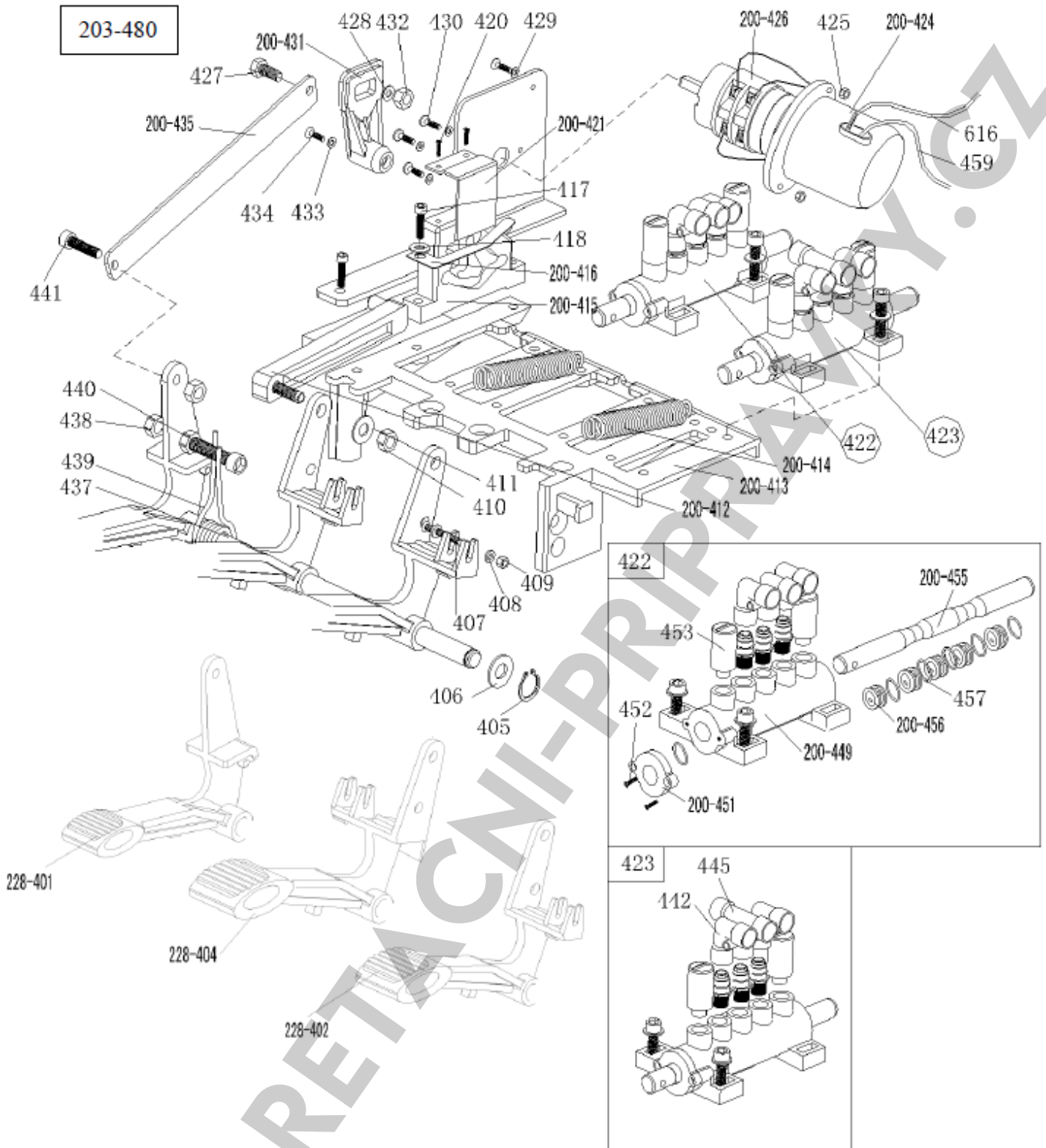


203-101	JZ08001021060	Kulatý sloup
603-102	JZ03001015822	Šroub
104	FJ04008004448	Samojistná matice M16
105	JZ03001015476	Velká podložka
200-106	JZ07001020882	Rukojeť pro nastavení sloupku
107	EQ10005003302	M5-Ø 4 přímý rychlospojka
108	FJ08001005221	Těsnění O-kroužek 30X3,55
109	JZ03001015506	098 Pružinová deska vahadla
110	JZ09001022811	098 Pružina kyvného ramene
111	JZ03001015507	Podložka kolébkového talíře
112	FJ04001003723	Pojistný kroužek Ø30 (otvor)
114	JZ03001015681	098 Pneumatický zámek
115	FJ04009004680	Šroub M6X20 se šestihrannou hlavou
116	JZ07001020910	Uzamykací kryt desky
119	FJ04009004581	Šroub s vnitřním šestihranem M10x30
228-120	JZ07001020885	Vertikální čepice ramene
228-121	JZ09001022973	Pružina vertikálního ramene
122	JZ07001020905	Zámek spínací skříňky
123	FJ04006004200	Šroub s křížovou hlavou M4*30
124	EQ02012002889	Ruční ventil
127	EQ04002002955	1/8" tlumič
293-133	JZ03001015652	Vertikální rameno
221-134	JZ09001022968	Vertikální podložka ramene
136	JZ03001015342	3# Ochranná podložka pro montážní/demontážní hlavu
137	FJ04009004770	Vnější šestihranný šroub M10x25
098-148	JZ03001015681	098 Pneumatický zámek
166	FJ04008004444	Samojistná matice M10
2011-169	JZ03001015648	Šestihranná uzavírací deska 2011
2011-170	JZ08001021125	Kyvné rameno 2011
178	FJ04002003890	Plochá podložka Ø6
179	FJ04002003790	Pružinová podložka Ø6
221-180	JZ06001020239	Kompletní zamykací vložka
221-182	JZ09001023098	Kompletní blokovací válec píst
221-183	FJ08003005389	V těsnění Ø60*50*6,5
221-184	FJ08001005285	O-kroužek Ø 5,6*2
185	FJ04009004689	Šroub se šestihrannou hlavou M6x55
221-186	JZ03001015728	Kryt uzamykacího válce Ø 60
221-187	FJ08001005293	O-kroužek Ø52*2
188	JZ03001015837	Čep přítlačného ramene (vpravo)
189	FJ04008004447	Samojistná matice M16*1,5
221-198	JZ09001022969	Šestihranná blokovací talířová pružina
2093-135	JZ06001020308	Kompletní plastová montážní/demontážní hlava
2093-132	JZ09001023084	Montážní/demontážní adaptér hlavy
2093-136	JZ03001015722	3# Ochranná podložka pro montážní/demontážní hlavu
2093-139	JZ07001020837	Plastová montážní/demontážní hlava
141	FJ04006004059	Šroub s vnitřním šestihranem M12X16
144	FJ04009004578	Šroub s vnitřním šestihranem M10*20





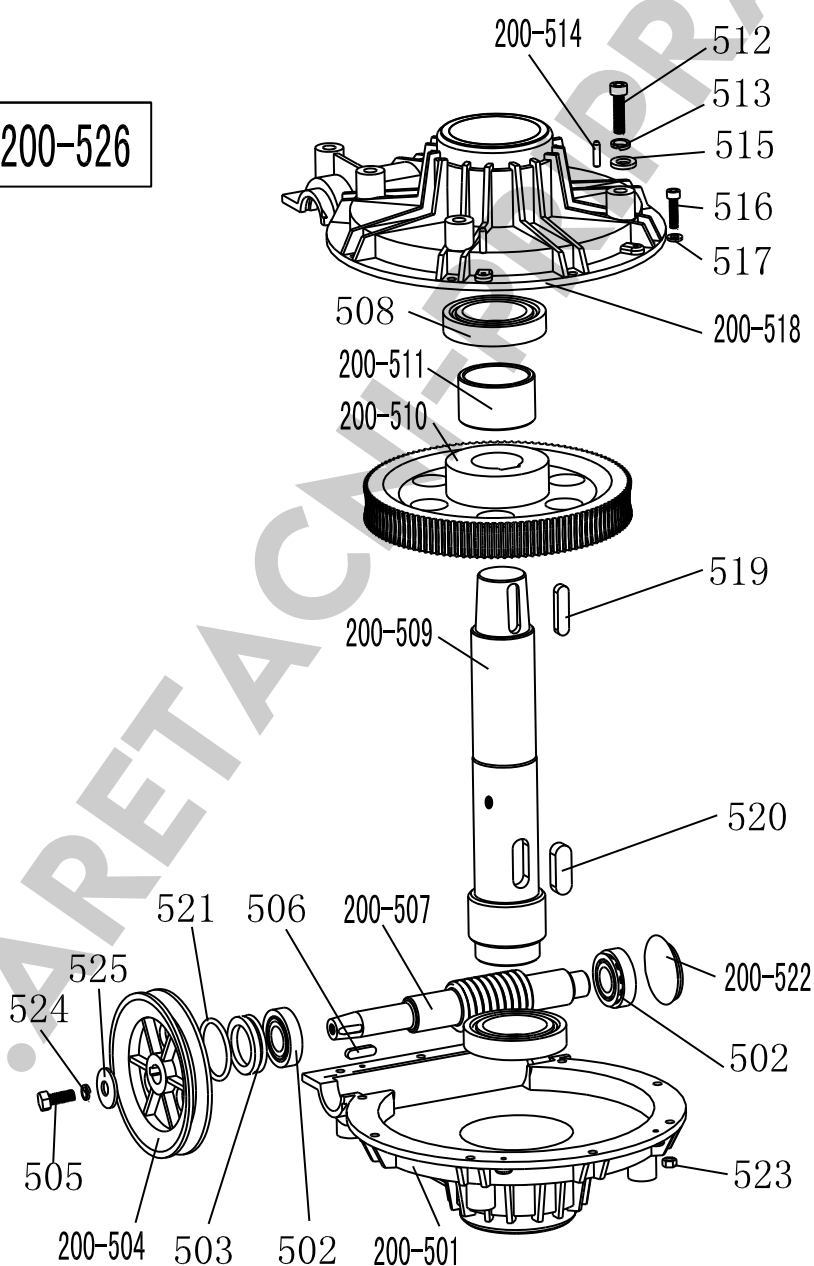
231-13	JZ09001022723	Pružina ramene jističe	231-332	JZ03001015351	Podložka pro rameno kladiva
301	JZ09001011179	Šroub s vnitřním šestihranem M14×30	231-333	JZ03001015350	Hřídel ramena kladiva
303	EQ11005003350	Konektor (90°) 1/4-Ø8	228-334	JZ06001020266	Kompletní rozbíjecí válec D200
304	FJ04008004517	Matice M16*1,5	344	FJ04008004459	Samojistná matice
305	FJ04002003833	Plochá podložka Ø16*28*2	350	JZ06001020298	Vypouštěcí ventil šlehacího válce
306	FJ08001005120	O-kroužek Ø 16*2,65	351	EQ10004003264	1/8-Ø8 konektor
307	FJ08001005151	O-kroužek Ø20X2,65	352	JZ07001020848	Kryt vypouštěcího ventilu pohonu šlehače
200-310	JZ09001022746	Pístnice pohonu kladiva	353	JZ09001022987	Těsnící podložka
200-315	JZ03001015791	Vybíjená lžice	354	JZ09001023080	Dvoucestné těsnění
316	FJ04009004613	Šroub se šestihranou hlavou M12×90	355	JZ07001020849	Pouzdro odvodušnovacího ventilu pohonu jističe
317	FJ04008004517	Samojistná matice M16*1,5	356	EQ04001002949	Tlumič
318	CF03003001068	Běžec	357	EQ10005003288	Přímý konektor 1/4- Ø8
319	FJ04002003777	Pružinová podložka Ø14	358	JZ02007011606	Nylonový rukáv
320	FJ04001003741	Pojistný kroužek Ø16	359	FJ08003005391	V těsnění 20*28*7,5
321	FJ04002003833	Plochá podložka	228-361	JZ03001015383	Kryt průřezovacího válce
231-322	JZ08001021036	Rameno lámače korálků 231	228-362	FJ08001005153	Těsnění O Ø198*3,1
200-323	JZ03001015349	Dodgeball pin	363	FJ08005005395	Y těsnění D200*184*12
325	FJ04002003813	Plochá podložka Ø12*24*2	228-364	JZ09001022745	Kladivový ovládací píst
326	FJ04008004445	Samojistná matice M12	228-365	FJ08001005147	Těsnění O Ø180*5
331	FJ04008004448	Samojistná matice M16*1,75	228-366	JZ09001022935	Závitová ojnice
			228-367	JZ09001022753	D200 ovládací válec jističe
			228-368	JZ09001022742	Zadní kryt válce ovladače jističe
			200-370	JZ07001020829	Nástavec na šlehač



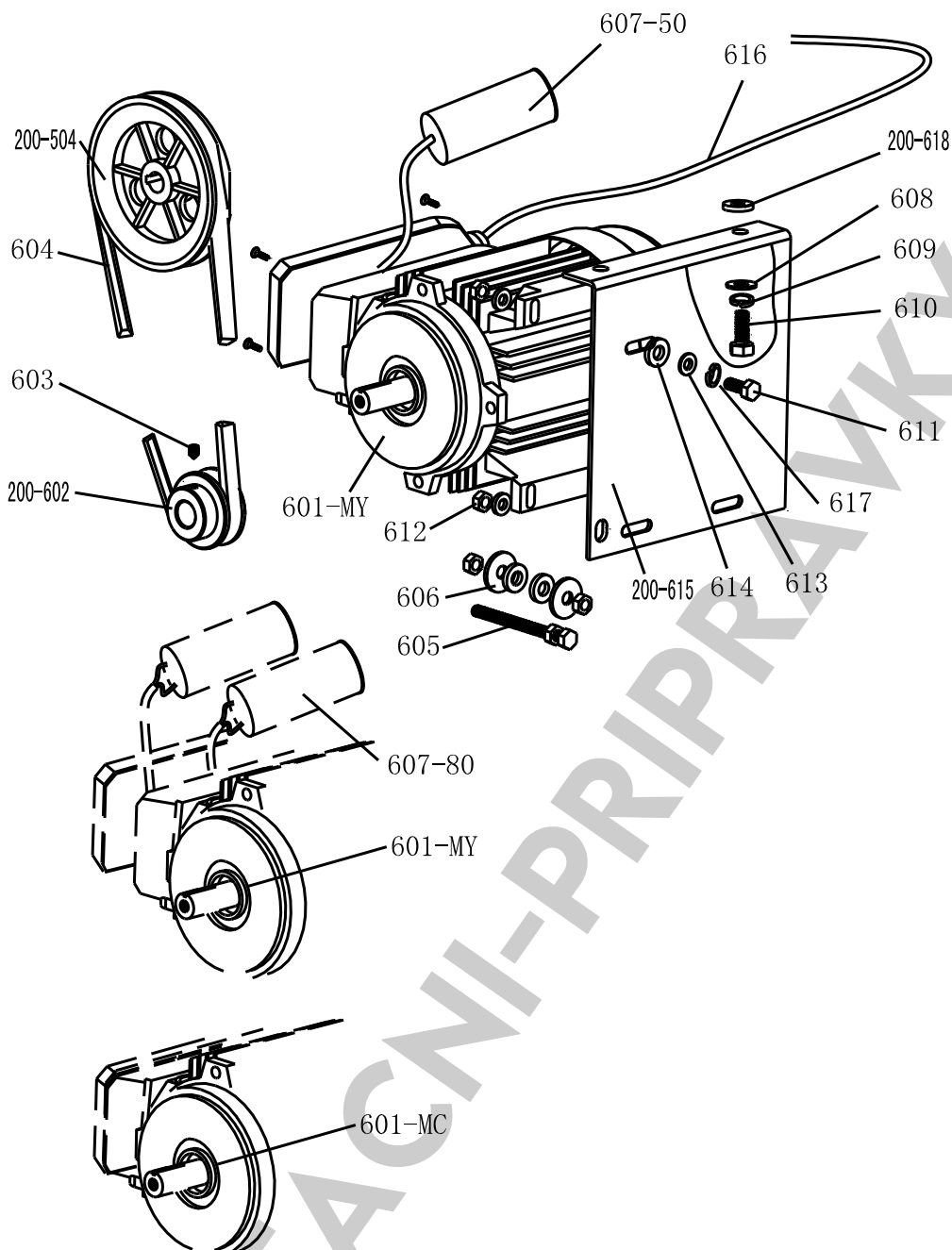
228-401	JZ03001021184	Pedál otáčení stolu	430	FJ04006004323	Křížový šroub M4*16
228-402	JZ03001021300	Pedálový vybíjený	200-431	JZ07001020856	Držák konektoru
228-404	JZ03001021301	Pedál výtahu	432	FJ04008004458	Samojistná matice M6
405	FJ04001003737	Pojistný kroužek Ø12	433	FJ04002003859	Plochá podložka Ø3
406	FJ04002003813	Plochá podložka Ø12*24*2	434	FJ04006004306	Křížový šroub M3X16
407	FJ04006004326	Šroub M4X30 s křížovou hlavou	200-435	JZ03001015560	Spojka
408	FJ04002003874	Plochá podložka Ø 4	436	FJ04008004459	Samojistná matice M8
409	FJ04008004455	Samojistná matice M4	437	JZ03001015571	Hřídel pedálu
410	FJ04008004459	Samojistná matice M8	438	FJ04008004515	Matice M8
411	FJ04002003904	Plochá podložka Ø8*17*1,5	439	JZ09001022873	Pružina pedálu
200-412	JZ07001020913	Ojnice vačky	440	FJ04009004715	Šroub s vnitřním šestihranem M8x50
200-413	JZ09001022883	Opěrná deska pedálu	441	FJ04009004706	Šroub s vnitřním šestihranem M8x20

200-414	JZ09001022872	Pružina pedálu	442	EQ10004003264	Rychlospojka 1/8- Ø 8
200-415	JZ07001020914	Vodítko pedálu	443	EQ10004003262	Rychlospojka 1/8- Ø 6
200-416	JZ09001023109	Vodící deska	445	EQ10001003242	Rychlospojka T1/8-2* Ø 8
417	FJ04009004680	Šroub s vnitřním šestihranem M6×20	200-449	JZ09001022986	Skříň rozdělovače vzduchu
418	FJ04002003890	Plochá podložka Ø6	200-451	JZ07001020918	Kryt rozdělovače vzduchu
420	FJ04006004228	Samořezný šroub s hlavou Phillips 2,9*12	452	FJ04006004372	Hlava ST2,9*14
200-421	JZ03001015747	Vodící kryt	453	EQ04002002955	1/8" tlumič
423	JZ06001066665	Distributor vzduchu	200-455	JZ09001015771	Hřídel rozdělovače vzduchu
200-424	JZ07001020853	Kryt spínače motoru	200-456	JZ07001020919	Distanční pouzdro rozdělovače vzduchu
425	FJ04008004510	Matice M4	457	FJ08001005087	Těsnění 12*20*4
200-426	DD03009001577	Spínač motoru	462	EQ02005002809	Škrticí ventil
427	FJ04009004680	Šroub se šestihrannou hlavou M6×20	470	JZ06001020287	Kompletní rozdělovač vzduchu
428	FJ04002003890	Plochá podložka Ø 6X12X1	231-480	JZ06001020274	Kompletní sestava pedálu

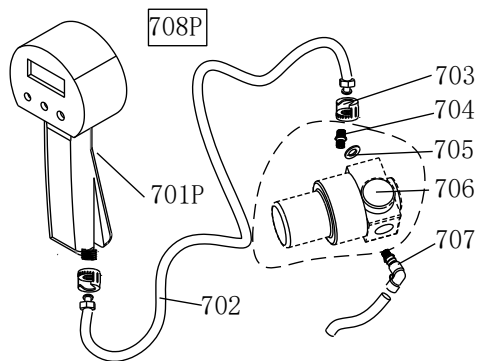
200-526



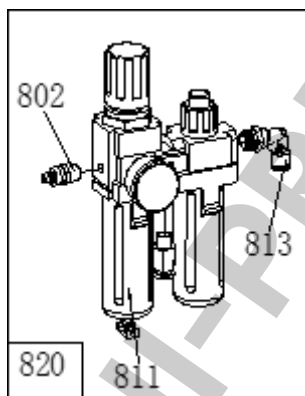
200-501	JZ09001022681	Spodní kryt převodovky
502	FJ02010003613	Ložisko 30204
503	FJ08007005413	Těsnění ozubeného kola $\phi 20 \times 35 \times 8$
200-504	JZ09001023119	Ozubená řemenice
505	FJ04009004879	Vnější šestihranný šroub M8×25
506	FJ06001004964	Podložka na klíče 6×20
200-507	JZ09001023118	Šneková hřídel
508	FJ02010003623	Ložisko 6010
200-509	JZ09001023128	Hřídel šnekového převodu
200-510	JZ09001023250	Šneková převodovka
200-511	JZ02007011727	Rozpěrka hřídele šnekového převodu
512	FJ04009004779	Vnější šestihranný šroub M10×55
513	FJ04002003773	Pružinová podložka $\phi 10$
200-514	FJ06002005000	Pin 6X20
515	FJ04002003800	Plochá podložka $\phi 10 \times 20 \times 2$
516	FJ04009004680	Šroub se šestihrannou hlavou M6×20
517	FJ04002003892	Plochá podložka $\phi 6 \times 14 \times 1,2$
200-518	JZ09001022679	Horní kryt převodovky
519	FJ06001004962	Klávesnice 10×40
520	FJ06001004963	Podložka na klíče 14×40
521	FJ08001005221	Těsnění O-kroužkem $\phi 30 \times 3,55$
200-522	JZ09001022990	Těsnění odolné vůči oleji
523	FJ04008004458	Samojistná matice M6
524	FJ04002003792	Pružinová podložka $\phi 8$
525	FJ04002003915	Plochá podložka $\phi 8 \times 30 \times 3$
200-526	JZ06001020264	Kompletní šneková převodovka



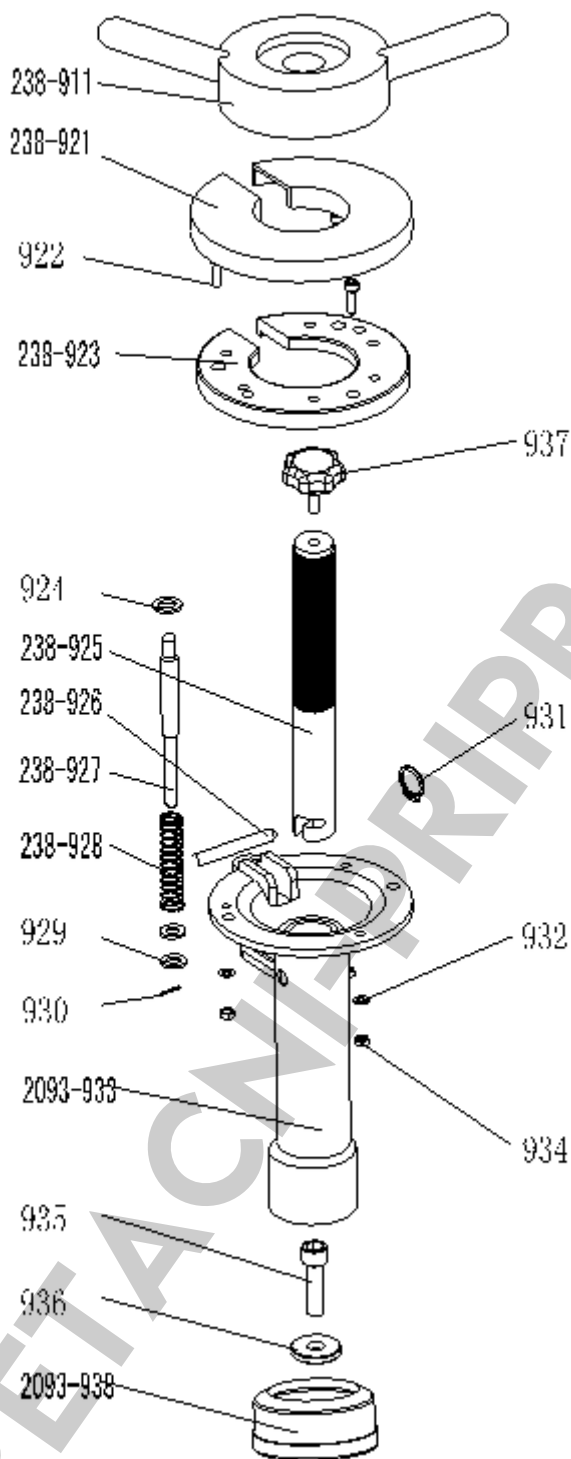
200-504	JZ09001023119	Řemenice šnekového převodu
601-MY	DD01001001180	motor 400V
200-602	JZ09001015421	Řemenice motoru
603	FJ04006004178	Šroub s vnitřním šestihranem M8×12
604	FJ02003003545	Klínový řemen A-28
605	FJ04009004889	Vnější šestihranný šroub M8X65
606	FJ04002003915	Plochá podložka Ø8X30X3
607-80	DD04009001964	Kondenzátor 80µf, 110V
607-50	DD04009001883	Kondenzátor 50µf, 220V
608	FJ04002003800	Plochá podložka Ø10X20X2
609	FJ04002003773	Pružinová podložka Ø10
610	FJ04009004770	Vnější šestihranný šroub M10X25
611	FJ04009004883	Vnější šestihranný šroub M8X35
612	FJ04008004515	Matice M8
613	FJ04002003910	Plochá podložka φ8X22X2
614	JZ09001022782	Gumová podložka motoru
200-615	JZ03001015423	Podpora motoru
616	JZ12001026447	Kabel motoru 5×1,0
617	FJ04002003792	Pružinová podložka φ8
200-618	JZ09001022782	Gumový nárazník motoru



701P	EQ05001048326	Digitální nafukovací pistole
702	JZ09001022984	Gumová hadice
703	EQ14003003478	Matice
704	EQ07005003072	Přímý konektor 1/4-1/4
705	FJ04002003822	Plochá podložka Ø13
706	EQ03003002911	Tlakový regulační ventil
707	EQ10004003257	Rychlospojka 1/4-Ø8

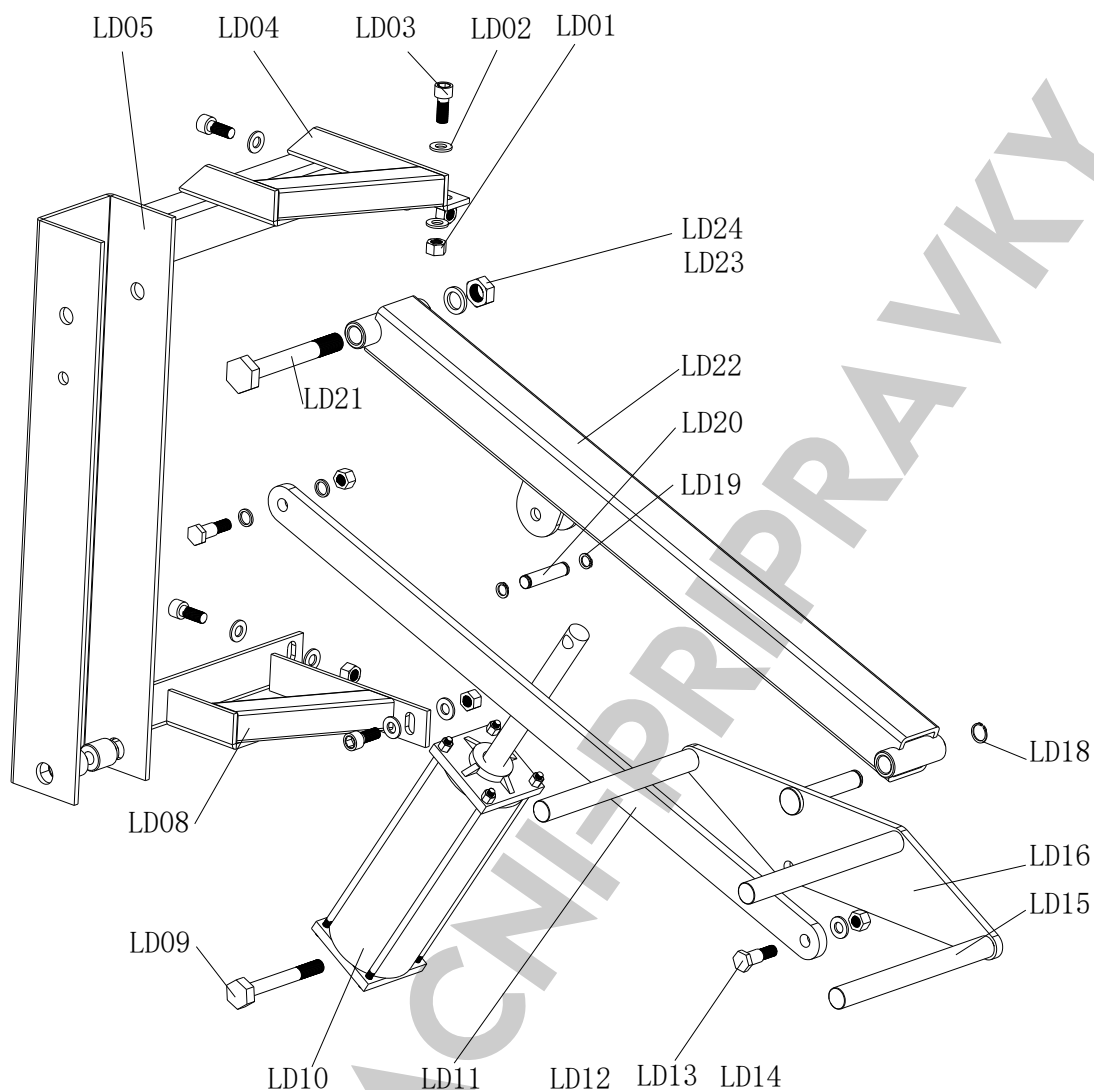


811	EQ03001002902	3300 odvaděč kondenzátu
813	EQ11005003350	Konektor (90°)1/4- Ø8
820	JZ06001020326	Blok přípravy vzduchu 3300
802	EQ12001003412	Rychlospojka PM20



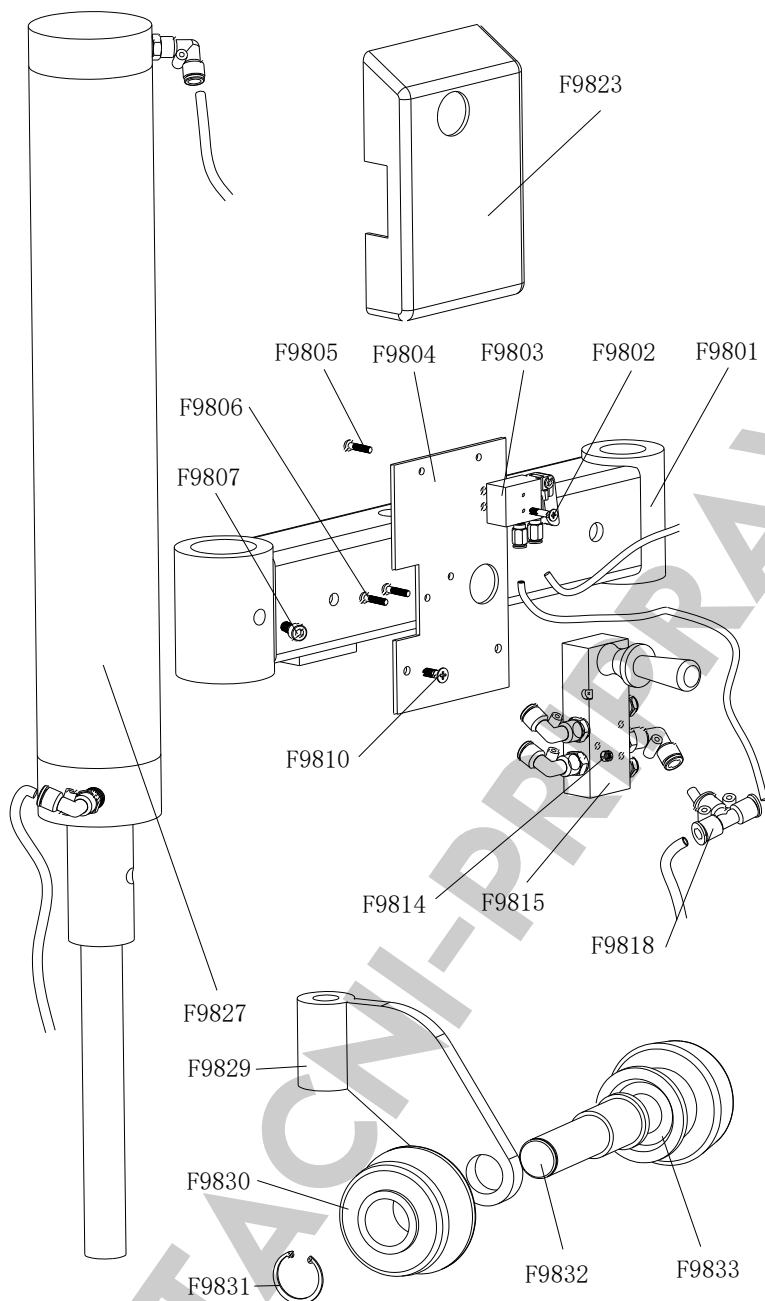
238-911	JZ03001015599	Rychloupínací matice 238
238-921	JZ09001023156	Gumová ochranná podložka
922	FJ04009004706	Šroub s vnitřním šestihranem M8x20
238-923	JZ03001023083	Polštář
924	JZ03001015699	Upevňovací kroužek nahoru
238-925	JZ09001023082	Závitová hřídel
238-926	JZ09001015642	Spojovací kolík
238-927	JZ03001015779	Pomocná otočná tyč
238-928	JZ09001023117	Vnější pružina
929	JZ03001015773	Pojistný kroužek dolů
930	FJ06002004981	Závlačka 2x25
931	FJ04001003759	Pojistný kroužek Ø8
932	FJ04002003906	Plochá podložka Ø8
2093-933	JZ03001015663	Základna pro montáž pneumatik
934	JZ09001023156	Matice M8

935	FJ04009004620	Šroub se šestihlannou hlavou (plný závit)
936	FJ04002003779	Plochá podložka Ø16
937	JZ07001020911	Nastavovací rukojeť
2093-938	JZ07002020974	Ochranný kryt

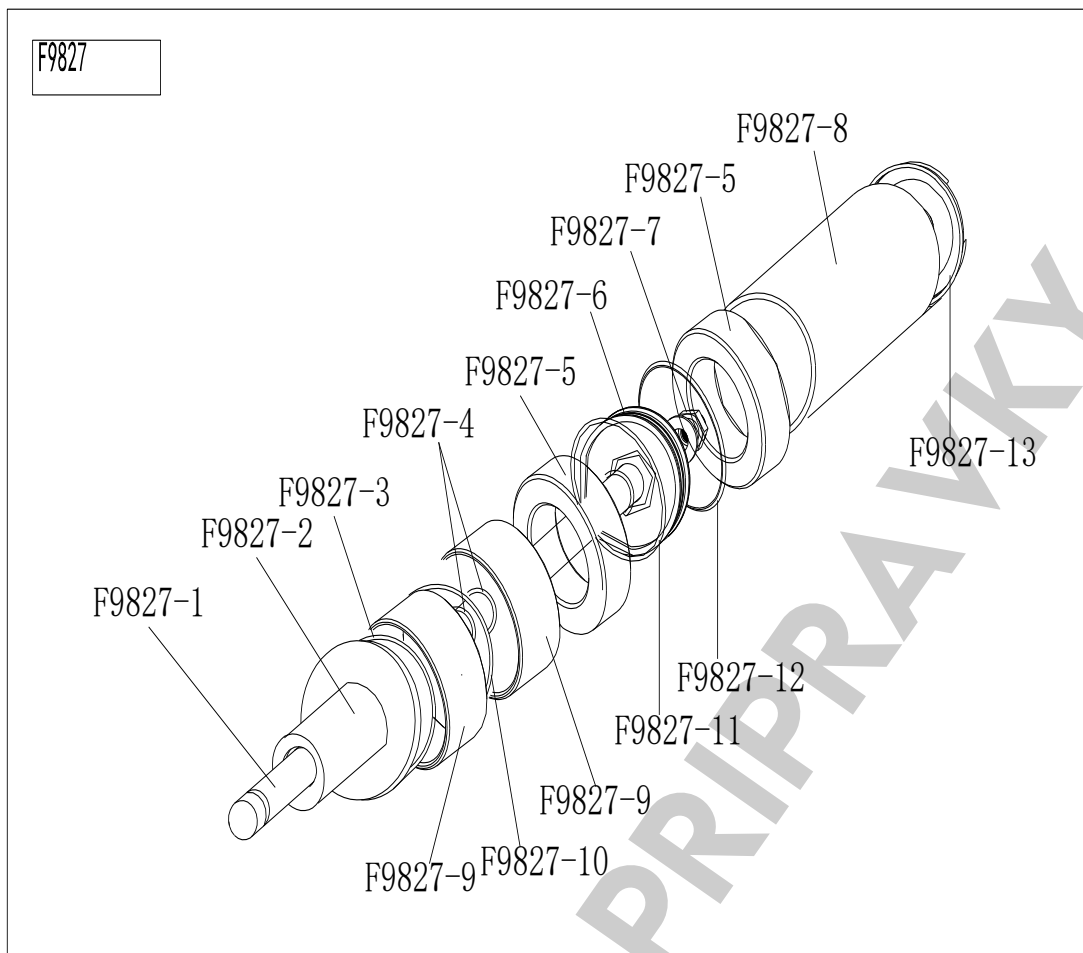


LD01	FJ04008004494	Matice M10
LD02	FJ04002003800	Plochá podložka Ø10
LD03	FJ04009004579	Šroub se šestihlannou hlavou M10×25
LD05	JZ08001021093	Kompletní držák na zvedání pneumatik
LD09	FJ04009004788	Vnější šestihlanný šroub M12×110
LD10	JZ06001020232	Kompletní pohon
LD11	JZ03001015843	Ploché bar
LD12	JZ09001022959	Spojovací šroub
LD13	FJ04002003800	Plochá podložka Ø10
LD14	FJ04008004494	Matice M10
LD15	JZ01001006422	Lišta pro zvedání pneumatik
LD16	JZ01001006431	Nosná deska pro zvedání pneumatik
LD18	FJ04001003741	Pojistný kroužek Ø16
LD20	JZ03001015703	Šroub
LD21	FJ04009004754	Vnější šestihlanný šroub M16×120
LD22	JZ08001021049	Zvedací rameno
LD23	FJ04008004448	Samojistná matice M16
LD24	FJ04002003833	Plochá podložka Ø16

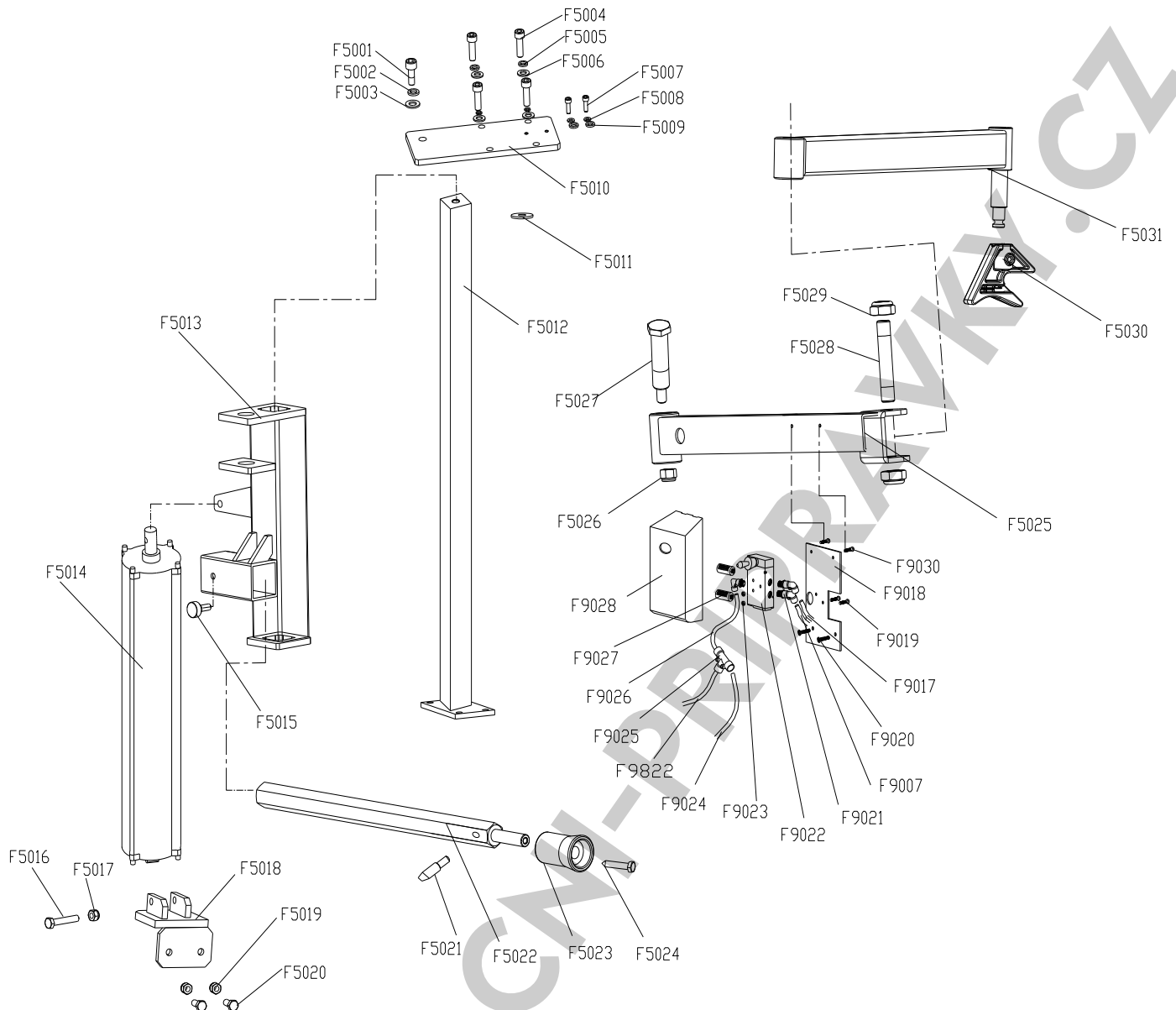




F9801	JZ08001021131	098 Přítlačné rameno (pravé)
F9802	FJ04006004254	Šroub M5X10 s křížovou hlavou
F9803	JZ06001045182	Pneumatický ventil
F9804	JZ08001021026	Základní deska joysticku
F9805	FJ04006004197	Šroub s plochou křížovou hlavou M4*16
F9806	FJ04006004200	Šroub s plochou křížovou hlavou M4*30
F9807	FJ04006004053	Šroub s vnitřním šestihranem M10*12
F9810	FJ04009004651	Šroub s vnitřním šestihranem M5*16
F9813	EQ10004003254	Rychlospojka 1/4-Ø6
F9814	FJ04008004510	Matice M4
F9815	JZ06001048533	Kompletní ventil 098
F9818	EQ10001003219	T-konektor 2XØ6-Ø4
F9820	EQ11002003339	T-konektor 1/8-2*Ø6
F9823	JZ07001020877	Ochranný kryt pro regulační ventil
F9827	JZ06001020247	Kompletní pohon 098
F9828	EQ10004003254	Rychlospojka 1/4-Ø6
F9829	JZ03001015809	Podpora přítlačných válečků
F9830	JZ07001020925	Přítlačný váleček pneumatik 1
F9831	FJ04001003723	Pojistný kroužek Ø30 (otvor)
F9832	JZ03001015811	Hřídel přítlačného válce pneumatiky
F9833	JZ07001011985	Přítlačný válec v pneumatikách 2

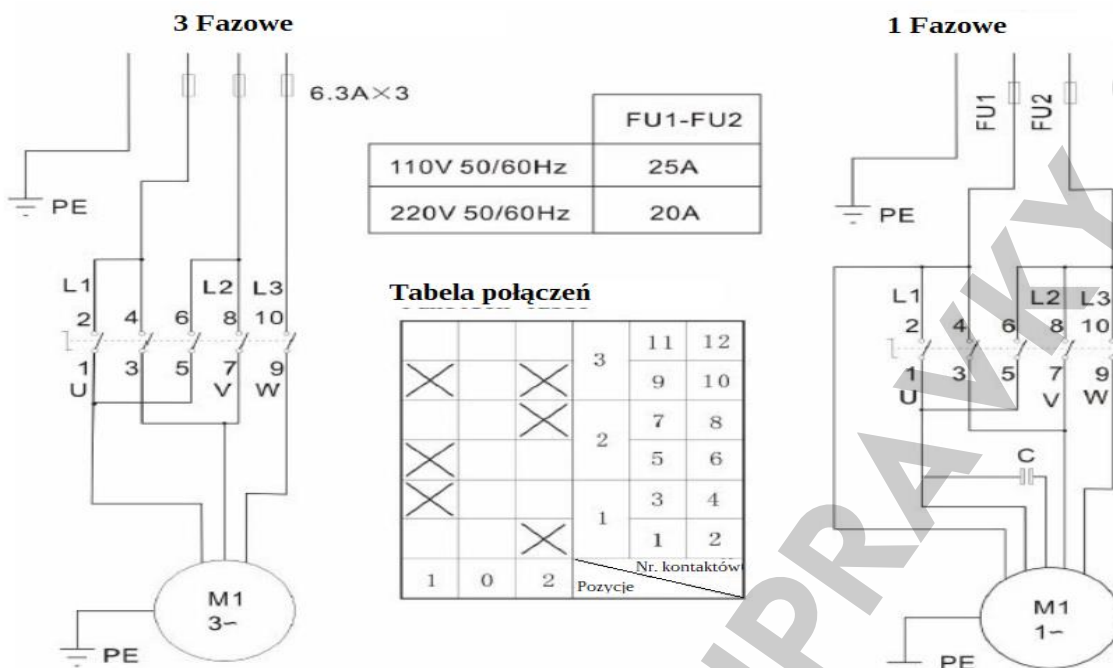


F9827	JZ06001020247	Kompletní pohon sekundárního ramene
F9827-1	JZ09001023054	Pístnice pohonu pomocného ramene
F9827-2	JZ09001011981	Přední kryt válce sekundárního ramene
F9827-3	FJ04001003727	Pojistný kroužek $\phi 40$
F9827-4	FJ08001005218	O-kroužek $\phi 30 * 2,65$
F9827-5	JZ09001023200	Podložka válce U098 $\phi 31 * 50 * 15$
F9827-6	JZ09001023047	Píst ovladače pomocného ramene $\phi 70$
F9827-7	FJ04008004445	Samojistná matice M12
F9827-8	JZ02007011642	Pístnice pohonu pomocného ramene
F9827-9	JZ09001022759	Vodící kryt $\phi 30 * 33 * 15$
F9827-10	FJ08001005312	O-kroužek $\phi 63 * 2,65$
F9827-11	FJ08001005313	Těsnění O $\phi 63 * 3,55$
F9827-12	CF03003001072	Vodící lišta 4*2
F9827-13	JZ09001023044	Zadní kryt válce

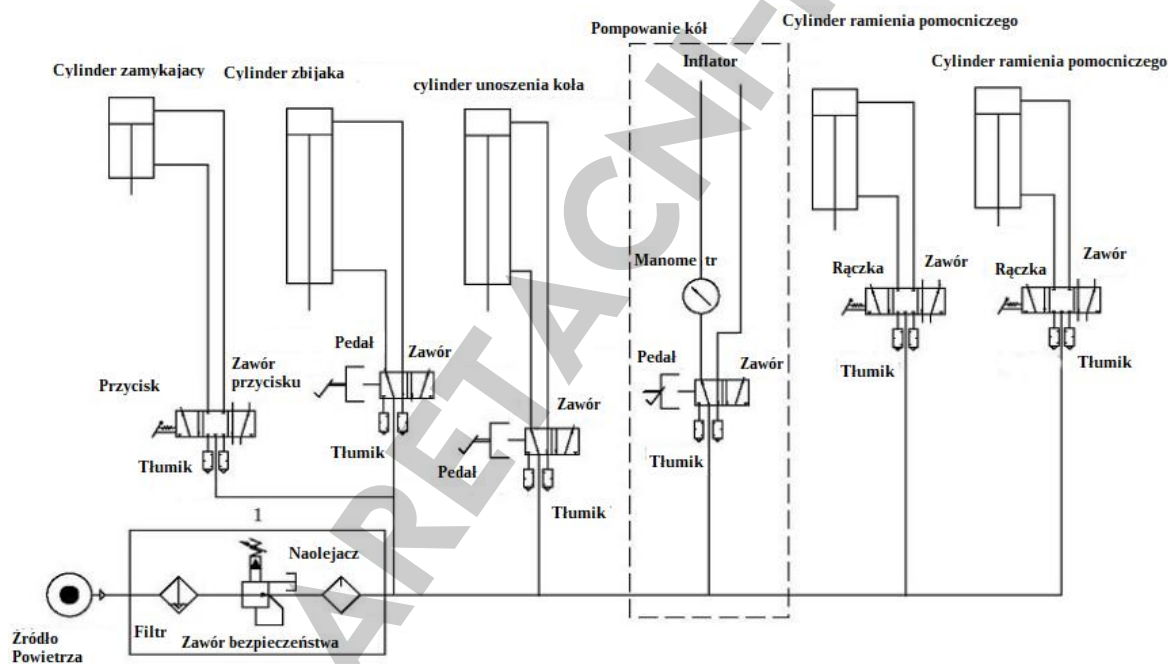


F5001	FJ04009004799	Vnější šestihranný šroub M12X35	F5016	FJ04009004745	Vnější šestihranný šroub M10X16
F5002	FJ04002003813	Plochá podložka Ø12X24X2	F5017	FJ04008004444	Samojistná matice M10
F5003	FJ04002003775	Pružinová podložka /Ø12	F5018	JZ08001021186	Báze
F5004	FJ04009004586	Šroub se šestihrannou hlavou M10X40	F5019	FJ04008004444	Samojistná matice M10
F5005	FJ04002003800	Plochá podložka Ø10	F5020	FJ04009004586	Šroub se šestihrannou hlavou M10X40
F5006	FJ04002003773	Pružinová podložka Ø10	F5021	JZ07002020947	Zacházet s
F5007	FJ04009004680	Šroub s vnitřním šestihranem M6X20	F5022	JZ09001023041	Zvedněte páku
F5008	FJ04002003890	Plochá podložka Ø6	F5023	JZ02007011309	Přítlačný válec
F5009	FJ04002003790	Pružinová podložka Ø6	F5024	FJ04009004579	Šroub s vnitřním šestihranem M10X25
F5010	JZ03001015620	Spodní deska přítlačného ramene pneumatiky	F5025	JZ08001021185	Rameno pro lisování pneumatik 005B
F5011		Plochá podložka Ø12	F5026	FJ04008004448	Samojistná matice M16
F5012	JZ03001015617	Sloupec	F5027	JZ03001015837	Čep ramene lisování pneumatik
F5013	JZ08001021216	Zvedací pouzdro	F5028	JZ03001015632	Spojovací šroub
F5014	JZ09001023062	Pohon	F5029	FJ04008004448	Samojistná matice M16
F5015	JZ03001015733	Zamykací rukojeť	F5030	JZ07001020926	Hlava tlaku v pneumatikách (horní)
		Vnější šestihranný šroub M12X35	F5031	JZ03001015691	Konektor ramene pro lisování pneumatik

### 17. Schéma napájení



### 18. Schéma pneumatického systému



## ZÁRUČNÍ PODMÍNKY A ZÁRUČNÍ LIST

1. REDATS Spółka z ograniczoną odpowiedzialnością, se sídlem v Jabłonna u Lublinu, Jabłonna - Majatek 12, 23-114 Jabłonna (dále jen " **Ručitel** ") poskytuje záruku na níže uvedené zboží za podmínek uvedených níže.
2. Záruční doba je 24 měsíců (v případě nákupu firemním zákazníkem je záruční doba 12 měsíců) ode dne převzetí zboží zakoupeného u Garanta nebo jeho obchodního partnera Kupujícím. Po uplynutí záruky poskytuje Garant placené servisní služby na náklady kupujícího. Kupující ztrácí svá záruční práva, pokud poruší její podmínky.
3. Podkladem pro poskytnutí záruky je tento záruční list s razítkem a podpisem prodávajícího nebo doklad o koupi (účtenka, faktura).
4. Odpovědnost ručitele v rámci této záruky je omezena na zboží dodané a používané v Polsku.
5. Ručitel odpovídá pouze za vady zboží vzniklé z důvodů vlastních věci samotné nebo vyplývající z technologických chyb při výrobě.
6. V případě výrobních a materiálových vad zboží v záruční době garant po ověření oprávněnosti reklamace zajistí bezplatné odstranění vady do 90 dnů ode dne převzetí vadného zboží (tato lhůta může být zpoždění z důvodů, které Ručitel nemůže ovlivnit). Ručitel se zavazuje dodat zboží oprávněné osobě ze záruky na vlastní náklady do místa, kam bylo dodáno v době prodeje.
7. Kupující je povinen provádět pravidelné kontroly včas. Pravidelné kontroly mají zajistit bezpečné používání zařízení.
8. Osoba uplatňující záruční práva by měla doručit zboží do kanceláře Ručitele na náklady Ručitele.
9. Kupující je povinen umožnit Garantovi kontrolu důvodů nahlášené reklamace, jinak se lhůta pro záruční opravy změní.
10. Záruka se nevztahuje na zboží poškozené v důsledku:
  - nesprávná doprava zboží kupujícím,
  - obsluha a údržba zboží prováděná v rozporu s návodem k použití,
  - provozování zboží v nepříznivých klimatických podmínkách nad rámec pokynů uvedených v návodu k použití,
  - nesprávné používání - nedodržení doporučení a termínů údržby zařízení uvedených v uživatelské příručce,
  - vlastní prvky výbavy kupujícího jsou použity bez předchozí dohody s garantem,
  - Kupující provádí úpravy a opravy bez předchozí dohody s Garantem
  - mechanické poškození - praskliny, škrábance, rozdrčení,
  - škody způsobené třetími osobami nebo v důsledku nahodilých událostí a přírodních katastrof.
11. Jakékoli poškození uvedené v bodě 10 nebo jiné závady způsobené Uživatelem mohou být opraveny na náklady Uživatele.
12. Záruka se nevztahuje na údržbové a servisní činnosti popsané v uživatelské příručce, tj. kalibraci, výměnu oleje, napínání řemenů, mazání kluzných částí atd., jakož i na části stroje podléhající opotřebení (např. , gumy, kryty: posuvné válečky, čelisti, korálky atd.).
13. V případě neoprávněné reklamace nebo vady vzniklé vinou Zákazníka hradí Zákazník náklady Ručitele, které mohou zahrnovat cestovné, náklady na kurýra, náklady na technickou kontrolu, náklady na opravu, náklady na vyměněné součásti a čištění spotřebních součástí. .
14. Nepodstatné vady zboží, které po instalaci zůstanou neviditelné a nemají vliv na jeho užitnou hodnotu, např. škrábance, oděrky od laku, změna barvy plastových prvků, nepodléhají reklamaci.
15. Pokud vadu nelze odstranit a výrobek je stále způsobilý k užívání, má uživatel právo:
  - návratnost hodnoty kompenzující snížení kvality produktu,
  - výměna vadného výrobku za plně funkční,

V souvislosti s poskytnutím záruky prodávající vylučuje odpovědnost ze záruky. To však neplatí pro spotřebitele.

VYPLNÍ PRODEJCE:

Datum prodeje produktu: .....

Název a symbol produktu:.....

..... <i>Prodávající: (razítko a podpis)</i>	..... <i>Kupující: (datum a podpis)</i>
<b>Servisní opravy</b>	<b>Datum, podpis, razítko</b>

Jablonna - Estate 12  
 23-114 Jablonna - Panství  
 NIP: 7133126904  
 tel. 81-565-71-71  
 fax 81-470-93-67  
[sklep@redats.com](mailto:sklep@redats.com)



**ES prohlášení o shodě**  
 CE-24

REDATS společnost s ručením omezeným

**Produkt:**  
 Zouvačka kol  
**Model:**  
 REDATS M-215

**Prohlašuje s plnou odpovědností na základě:**

Certifikát EC, číslo MD-TCF-210601-31310 ze dne 10. června 2021 vydaný

**Oznámeno Jednotka Certifikační orgán :**

Mezinárodní certifikace UDEM, Školící středisko auditu Industry and Trade Inc. Co.  
 Mutlukent Mahallesi 2073 Sokak (Eski 93 Sokak) No:10 Çankaya – Ankara – Turecko

**že výrobek vyhovuje základním požadavkům směrnice:**

**2006/42/ES**

**a podrobné požadavky obsažené v harmonizovaných normách:**

**EN ISO 12100:2010, EN 17347:2021**

Toto prohlášení je základem pro označení výrobku značkou CE.

Toto prohlášení se vztahuje pouze na strojní zařízení ve stavu, v jakém bylo uvedeno na trh, a nevztahuje se na součásti přidané konečným uživatelem nebo následné úkony, které provedl.

Technická dokumentace je k dispozici v sídle REDATS Spółka z ograniczoną odpowiedzialnością, Jablonna - Estate 12; 23-114 Jablonna - Panství.

Jablonna – Estate, srpen 2024

**CE**

 **REDATS sp. z o.o.**

Dyrektor Operacyjny  
 Chief Operating Officer

**Kamil Tarasiewicz**

 **REDATS sp. z o.o.**  
[www.sklep.redats.pl](http://www.sklep.redats.pl) | [www.redats.com](http://www.redats.com)

NIP: 7133126904  
 KRS: 0001052621  
 REGON: 526250014

 Jablonna Majątek 12  
 23-114 Jablonna  
 POLAND  
 +48 (81) 565 71 71