



Zouvačka pneumatik
Redats M-201



MANUÁL K POUŽITÍ
verze A.1.1 prosinec 2019



Před montáží si pozorně přečtěte návod k obsluze.

Obsah

1. Úvod	3
2. Výstražné značky a místa připevnění	3
3. Technické údaje	3
4. Doprava	3
5. Vybalení a kontrola obsahu	4
6. Požadavky na umístění stroje	4
7. Nastavení a instalace stroje	4
8. Elektrické a pneumatické připojení	4
9. Práce s montážním strojem	4
A. Odvzdušnění pneumatiky z ráfku	6
B. Demontáž pneumatiky	6
C. Montáž pneumatiky	6
10. Huštění pneumatik	7
11. Přesouvání stroje	7
12. Servisní postupy	7
13. Problémy a řešení	8
14. Součástky	9
15. Schéma zapojení spínače	13
16. Schéma pneumatického systému	14

Varování!

Zařízení je určeno pro vlastní montáž. Přesný postup je uveden v uživatelské příručce. V případě problémů kontaktujte naše servisní oddělení e-mailem: aretacerozvodu@seznam.cz

Varování!

Tato příručka je nedílnou součástí stroje a před zahájením práce si ji pečlivě přečtete. Uschovejte tuto příručku pro budoucí údržbu.

1. Úvod

Poloautomatická zouvačka pneumatik je speciálně navržena pro montáž a demontáž pneumatik z ráfku. Varování: Používejte prosím stroj k určenému účelu – je zakázáno používat jej v rozporu s jeho určeným použitím. Výrobce neodpovídá za žádné škody nebo zranění způsobené nedodržením pokynů.

Bezpečnostní opatření: Stroj by měl obsluhovat vyškolená a kvalifikovaná osoba, která si přečetla tuto příručku, nebo osoba, která má zkušenosti s obsluhou podobných strojů.

Jakékoli neautorizované strukturální změny na stroji mohou způsobit selhání stroje – kromě toho výrobce ruší záruku na zařízení. Pokud byly díly z jakéhokoli důvodu poškozené, vyměňte je podle seznamu náhradních dílů.

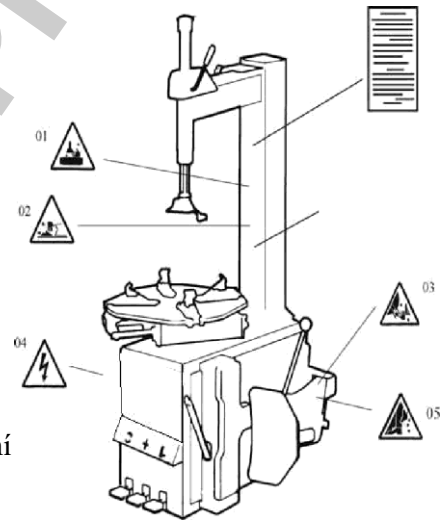
(Poznámka: Záruka začíná dnem dodání zařízení; záruka nezahrnuje spotřební materiál.)

2. Výstražné značky a místa připevnění

- 01 Během provozu nedávejte ruce pod montážní nebo demontážní hlavu;
- 02 Během provozu nedávejte ruce mezi čelisti.
- 03 Při vyjímání pneumatiky nesahejte do patky pneumatiky;
- 04 Ujistěte se, že je systém vybaven dobrým uzemněním;
- 05 Během provozu stroje nedávejte nohy na kbelík montéra;

Varování:

Pokud jsou výstražné štítky nečitelné nebo odstraněné, musí být obnoveny! Je zakázáno používat stroj, pokud bezpečnostní značky chybí nebo jsou neúplné. Je zakázáno stavět další stroje, které by bránily viditelnosti výstražných štítků.



3. Technické údaje

Varování:

Rozměry kol uvedené v tabulce vycházejí z příkladu ocelových kol. Hliníkové ráfky jsou tlustší než ocelové, proto jsou výše uvedené rozměry uvedeny pouze pro informaci.

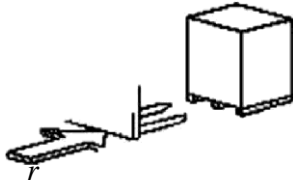
Upevnění ráfku z vnějšku	10 21"
Upevnění ráfku zevnitř	12 24"
Max. průměr kola	1000 mm
Max. šířka kola	355 mm
Pracovní tlak	8-10 bar
Napájení	230 V (1-fázové)
Výkon motoru	0,75 kW
Maximální točivý moment	1078 Nm
Rozměry	96*76*93 cm
Úroveň hluku	75 B

4. Doprava

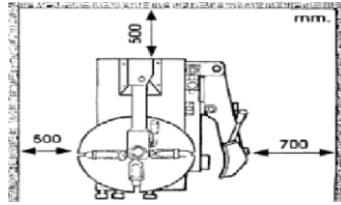
Během přepravy by měl být stroj v původní krabici a umístěn v souladu se značkami na krabici. Balený stroj přemísťujte vysokozdvíhým vozíkem s vhodnou tonáží - obr. 1.

5. Vybalení a kontrola obsahu

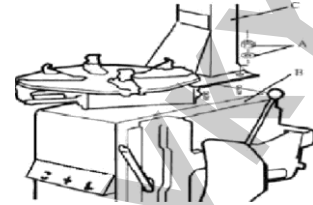
Vytáhněte hřebík, který zabraňuje otevření krabičky, rozbalte krabici a plastový kryt. Zkontrolujte a ujistěte se, že všechny uvedené díly jsou v balení. Pokud některá část chybí nebo je poškozena, nepoužívejte stroj a co nejdříve kontaktujte výrobce nebo prodejce.



.1
Obr.2



Obr.3



6. Požadavky na umístění stroje

Vyberte si místo, které vyhovuje bezpečnostním předpisům. Připojte zařízení podle pokynů ke zdroji energie a pneumatickému napájení. Místnost by měla být dobře větraná. Aby stroj správně fungoval, měl by být mimo všechny stěny, jak je znázorněno na **obr. 2**. Pokud je stroj nainstalován venku, musí být chráněn před deštěm a slunečním zářením.

Varování: Stroj nesmí být používán v prostředí s nebezpečím výbuchu.

7. Nastavení a instalace stroje

1. Povolte šrouby dole, odložte stroj a vyrovnejte jej. Zajistěte stroj všemi šrouby, aby byla zajištěna stabilita. Zkontrolujte, zda je systém dobře uzemněn, aby nedošlo k úrazu elektrickým proudem. Neumisťujte stroj na kluzký povrch.

2. Povolte šroub A na skříni B stroje podle **obr. 3**. Zvedněte sloupec C; připevněte jej na kryt pomocí šroubu A přes západku na krytu B. Pokud se sloupek po určité době používání uvolní, dotáhněte jej. V opačném případě může dojít k poškození pneumatiky nebo stroje.

8. Elektrické a pneumatické připojení

Varování: Před instalací a připojením se ujistěte, že napájení odpovídá technickým údajům stroje. Veškeré instalace elektrických a pneumatických zařízení by měl provádět odborník (elektrikář). Spojte tlakovou armaturu na pravé straně stroje se systémem stlačeného vzduchu (**obr.4**). Připojte vzduchové potrubí k pneumatickému systému. Energetická síť, ke které připojujete stroj, musí být vybavena pojistkami a odpovídající vnější izolací. V případě zkratu nainstalujte jistič. Pojistka – 20 A.



Obr. 4

9. Práce s montážním strojem

Následující značky symbolizují jednotlivé pedály stroje:

Pedál rotace stolu (Z)	Pedál ovládání čelisti (V)	Pedál stahovacího ramene (U)
------------------------	----------------------------	------------------------------

1. Stiskněte pedál ovládající otočení stolu (Z) tak, aby se stůl (Y) otáčel v souladu s pohybem ve směru hodinových ručiček; zvedněte ovládací pedál otáčení stolu (Z) tak, aby se otočný talíř (Y) otáčel proti směru hodinových ručiček;

2. Stiskněte pedál stahovacího ramene (U), paže stahovacího ramene přitlačí rameno k pouzdru (R); uvolněte pedál tak, aby se stahovací rameno vrátilo do své výchozí polohy;

3. Stiskněte ovládací pedál čelisti (V), čtyři otočné čelisti (G) se na otočném stole otevřou; opět budou uzavřeny čtyři čelisti (G). Při sešlápnutí pedálu do poloviny se čtyři čelisti nepohybují.

Instalace se skládá ze tří operací

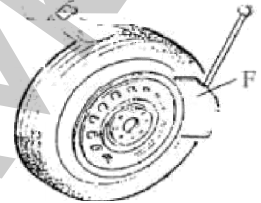
- Odvzdušnění pneumatiky z ráfku
- Demontáž pneumatiky
- Montáž pneumatiky

Varování!

Před zahájením práce si oblečte pracovní oděv a také ochranné rukavice, brýle a bezpečnostní obuv. Ujistěte se, že v pneumatice není vzduch a že závaží byla odstraněna z ráfku.

A. Odvzdušnění pneumatiky z ráfku

Ujistěte se, že v pneumatice není vzduch; nasadte pneumatiku na gumový kryt (S). Umístěte stahovací rameno (R) do patky pneumatiky; asi 10 mm od okraje ráfku jako na obr.5. Stisknutím pedálu stahovacího ramene (U) zasunete koncovku stahovacího ramene do pneumatiky. Proveďte operaci v různých bodech na kole tak, aby celá zápatí vypadla z ráfku.



Obr. 5

B. Demontáž pneumatiky

Před zahájením práce se ujistěte, že byla odstraněna všechna závaží. Vyfoukněte pneumatiku a kolem patky pneumatiky naneste mazivo. Pneumatika může být použita nesprávně a praskne bez použití maziva. Kola se připevní následujícími způsoby, přičemž se zohlední přípustné rozměry kol:

- montáž kola zvenku: Stiskněte pedál ovládání čelisti (V) a umístěte čtyři čelisti (G) pomocí rotačního stolního měřiče (Y); nasadte pneumatiku na točnu (Y), přidrže ráfek a sešlápněte pedál ovládání čelisti (V), dokud nebude kolo zajištěno čelistmi.
- upevnění kola zevnitř: Polohování na čtyřech čelistech (G) a jejich úplné uzavření. Nasadte pneumatiku na točnu a stiskněte ovládací pedál čelisti (V), abyste otevřeli čelisti zajištěním kola na místě.

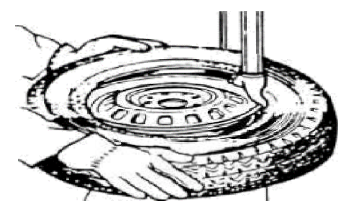
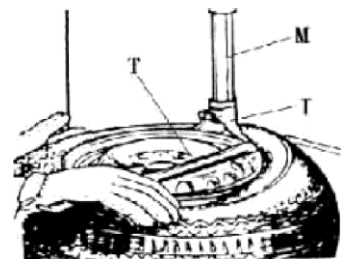
Varování!

Před pokračováním k dalšímu kroku se ujistěte, že je kolo pevně zajištěno čelistmi.

Spusťte svislé rameno (M) do montážní / demontážní hlavy (I) hned vedle okraje ráfku, stiskněte zajišťovací tlačítko (K) pro zajištění svislého ramene (M) a horizontálního a pro kontrolu vzdálenosti od montážní / demontážní hlavy k okraji ráfku, která by měla cca 2-3 mm. Vložte korálek (T) mezi patku pneumatiky a přední část montážní / demontážní hlavy (I) a posuňte patku pneumatiky přes hlavu demontážní sestavy, jak je znázorněno na **obr. 6**.

Obr.6

Poznámka: řetězy, náramky, oděv a další předměty, které jsou v dosahu rotujících částí stroje, ohrožují obsluhu. Stiskněte ovládací pedál točny (Z) a otočte točnu (Y) ve směru hodinových ručiček, dokud nebude pneumatika zcela oddělena od ráfku. Chcete-li vyjmout pneumatiku z druhé strany: otočte pneumatiku a druhou stranu pneumatiky oddělte od ráfku.

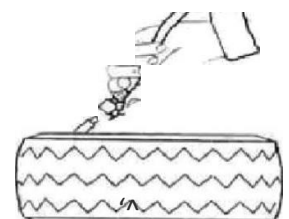


Obr.7

C. Montáž pneumatiky

Varování: Před montáží pneumatiky se ujistěte, že pneumatika a ráfek mají stejnou velikost. Aby nedošlo k poškození pneumatiky, namažte patku a ráfek pneumatiky tukem doporučeným výrobcem. Dejte si pneumatiku a ohodnoťte situaci.

Poznámka: Když je ráfek sevřený, nekládejte ruce do ráfku, aby nedošlo k poranění během provozu. Umístěte montážní patku na okraj ráfku. Nastavte pneumatiku tak, aby patka pneumatiky byla pod pravou stranou patky páky. Stiskněte pedál otáčení



Obr. 8

stolu a zkontrolujte, zda se patka pneumatiky posune po ráfku. Po montáži jedné strany přitlačné patky opakujte postup pro druhou stranu kola. (obr.7)

10. Huštění pneumatik

Důležité: Nafouknutí pneumatiky vzduchem může být nebezpečné – řiďte se pokyny. Pamatujte, že nadměrný tlak může poškodit pneumatiku nebo ráfek, a dokonce může i vážně zranit.

Pneumatika může explodovat z následujících důvodů:

- Pneumatika a ráfek nejsou stejné velikosti
- Pneumatika nebo ráfek je poškozen
- Tlak v pneumatikách překročil hodnotu doporučenou výrobcem
- Uživatel nesplnil bezpečnostní pravidla

Pravidla pro bezpečné čerpání:

- Odstraňte uzávěr z ventilu
- Ujistěte se, že čerpací hrot je pevně na ventilu
- Ujistěte se, že pneumatika a ráfek mají stejnou velikost
- Namažte patku a ráfek pneumatiky
- Občas doplňujte pneumatiky – během nafukování zkontrolujte aktuální tlak na manometru.

Nafoukněte pneumatiky vzduchem, dokud nezíská správný tvar patky pneumatiky – buďte zvláště opatrní při zakřivených ráfcích.

- Pneumatiky nahustěte vzduchem, dokud nedosáhnete požadovaného tlaku

Varování!

Nepřekračujte maximální hodnoty tlaku doporučené výrobcem. Vyvarujte se kontaktu s nahuštěnými pneumatikami. Během provozu smí obsluhovat nebo zůstat v blízkosti zouvačky pneumatik pouze kvalifikovaný personál.

11. Přesouvání stroje

K přemísťování montážního stroje použijte vysokozdvíhací vozík. Odpojte všechny zdroje napájení. Zvedněte montážní stroj vysokozdvíhacím vozíkem, připevněte jej pomocí šroubů k zemi na novém místě v souladu s požadavky pracoviště.

12. Servisní postupy

Varování: Servisní postupy mohou provádět pouze lidé s příslušnými oprávněními. Chcete-li prodloužit bezporuchový provoz stroje, vždy provádějte údržbu v souladu s provozními pokyny. Tím bude zajištěna spolehlivost a bezpečnost používání.

Varování: Před zahájením jakékoli údržby odpojte zařízení od zdroje napájení. Čelisti by měly zůstat v otevřené poloze.

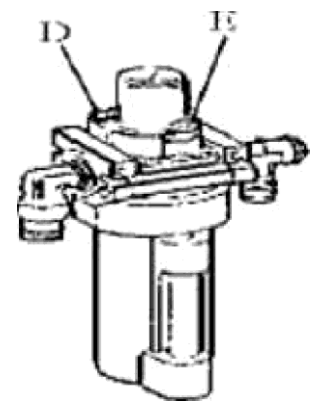
Pro odstranění vzduchu ze systému stiskněte 3-4krát stolní pedál. Nezapomeňte vyměnit poškozené díly za originální náhradní díly doporučené výrobcem.

Nezapomeňte stroj čistit každý den po práci. Odstraňte nečistoty ze stolu jednou týdně a nezapomeňte vše promazat.

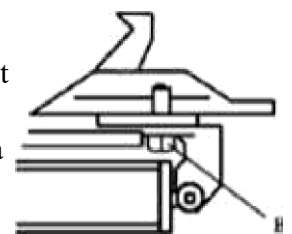
Měsíční údržba

Zkontrolujte hladinu oleje. V případě potřeby doplňte olej SAE30. Jak to udělat?

Odšroubujte zajišťovací prvek pomocí imbusového klíče (E). Čelisti nechte v otevřené poloze a 5-6krát stiskněte pedál otáčení stolu. Chcete-li zajistit dlouhodobý provoz, otevřete čelisti dvakrát (pokaždé při kontrole hladiny), vylíjete kapku oleje nebo utáhněte šroub (D) zajišťující olejovou náplň (obr.9).



Obr. 9



Obr. 10

Poznámka: po prvních 20 dnech používání stroje upravte čelisti na otočném stole (obrázek 10) utažením šroubů (B).

Varování: Pokud otočný stůl ztrácí energii, ujistěte se, že pás není příliš volný. Jak to udělat?

- Sejměte kryt nalevo odšroubováním šroubů
- Povolte dva šrouby umístěné na držáku motoru
- Dodržujte vzdálenost mezi držákem a základnou motoru
- Utáhněte šrouby a ujistěte se, že je řemen správně napnutý (obr.11).

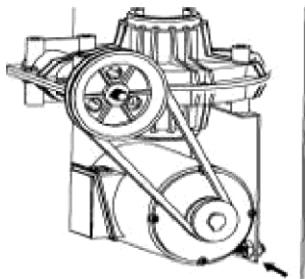
Varování: Nezapomeňte stroj odpojit od napájení.

Varování: Pokud vertikální rameno není blokováno nebo není 2-3 mm od patky montéra, použijte šestihrannou pojistnou podložku – podle obr.12 a seříd'te (X).

Poznámka: Pro zajištění dlouhodobého a spolehlivého provozu čelistí a stahovacího ramene pravidelně kontrolujte čistotu jejich ventilů:

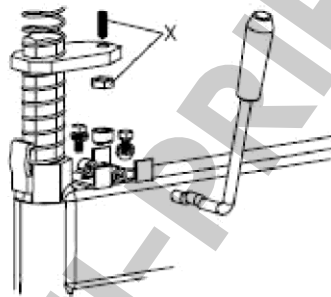
- Sejměte kryt stroje vlevo (jen odšroubujte dva šrouby)
- Odšroubujte klapku ventilu (A) a stiskněte pedál dolů

Vyfukujte tlumič stlačeným vzduchem. V případě potřeby vyměňte tlumič výfuku (obr.13)

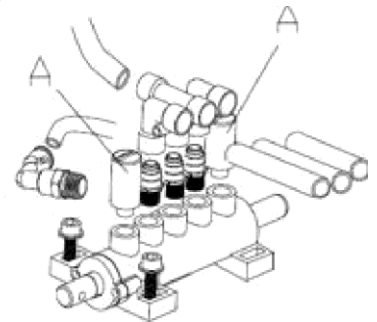


O

br.11



Obr.12

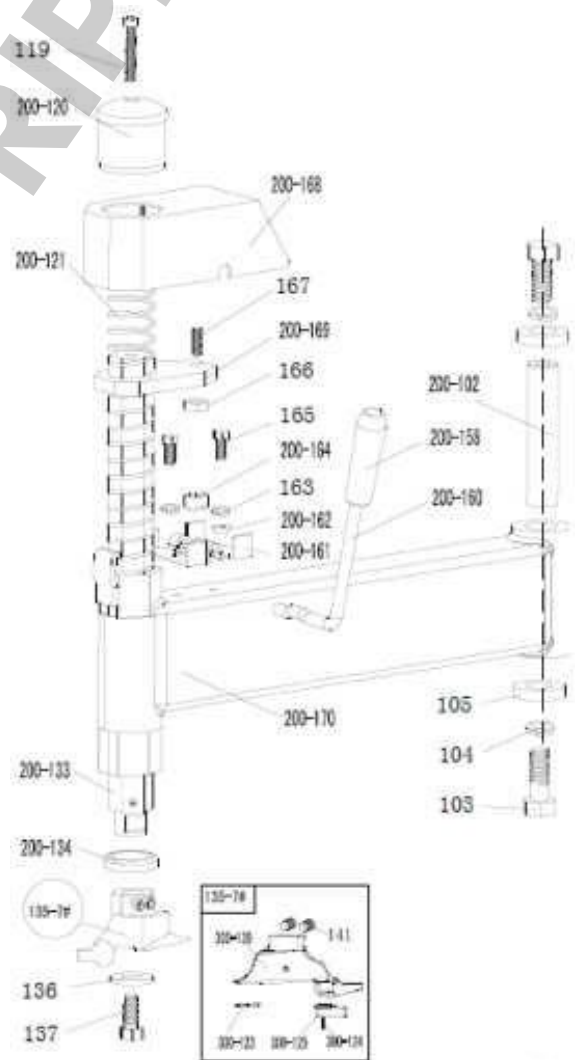
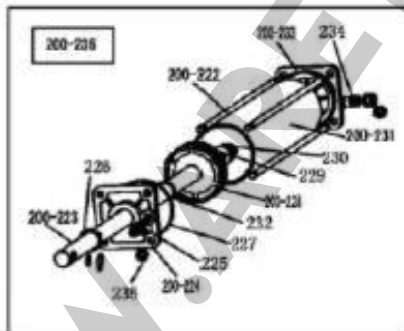
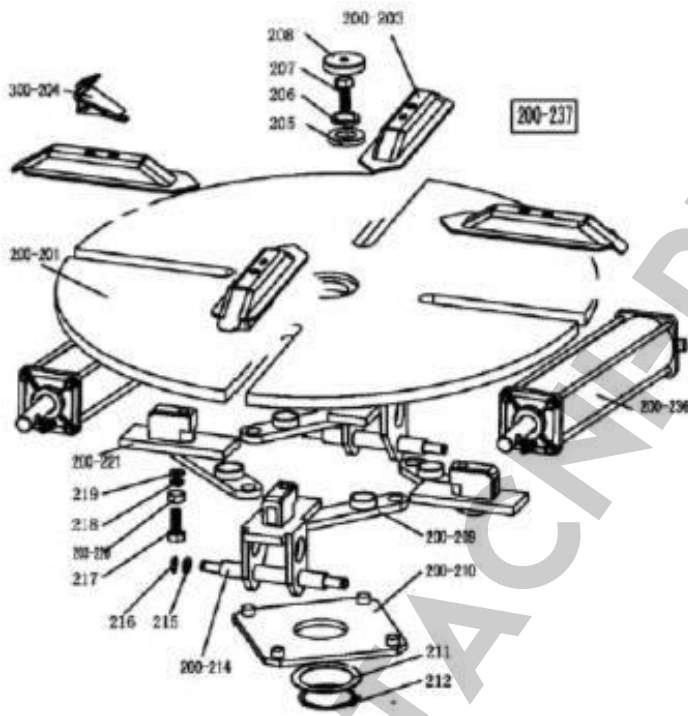
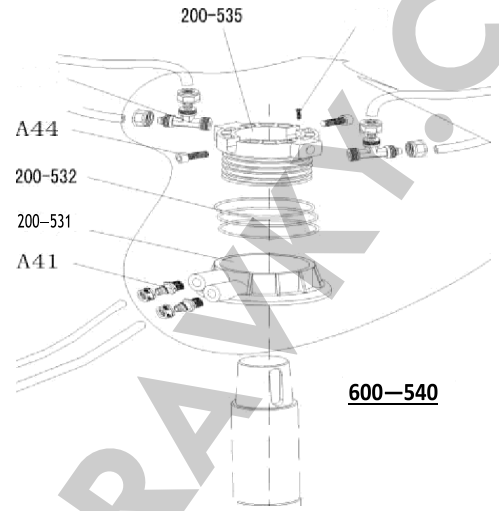
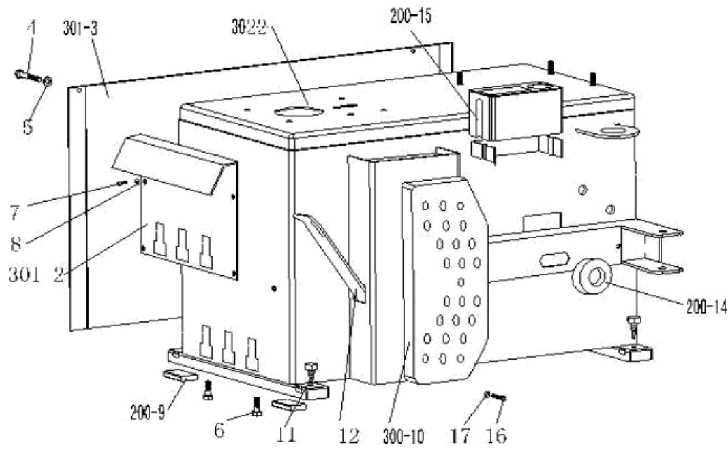


Obr.13

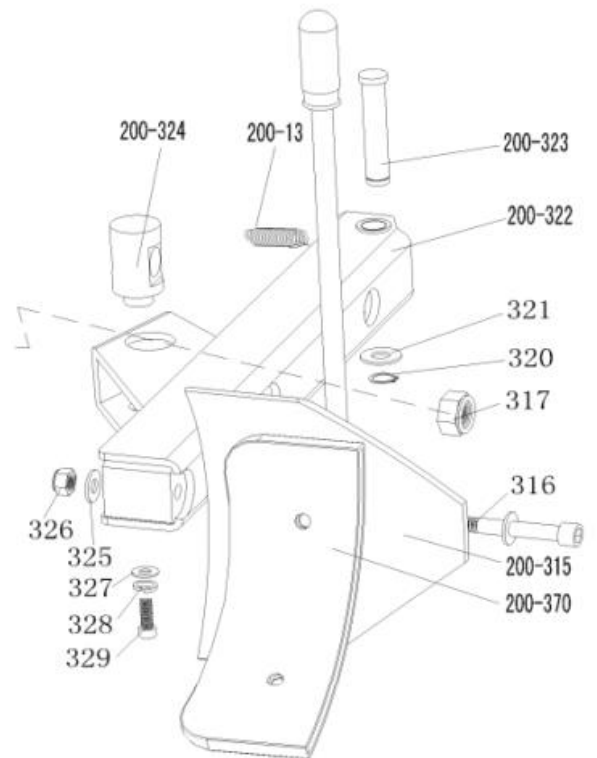
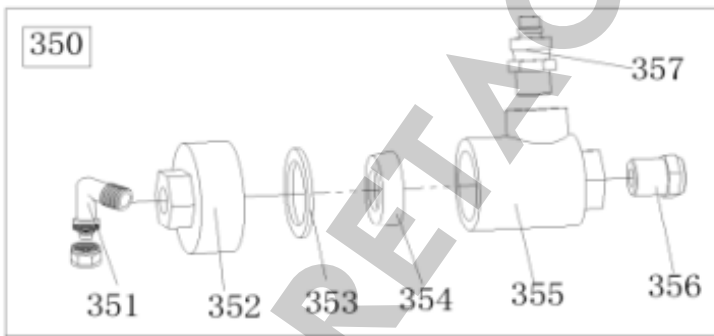
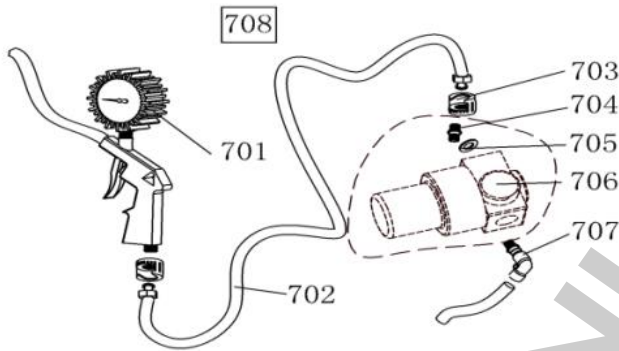
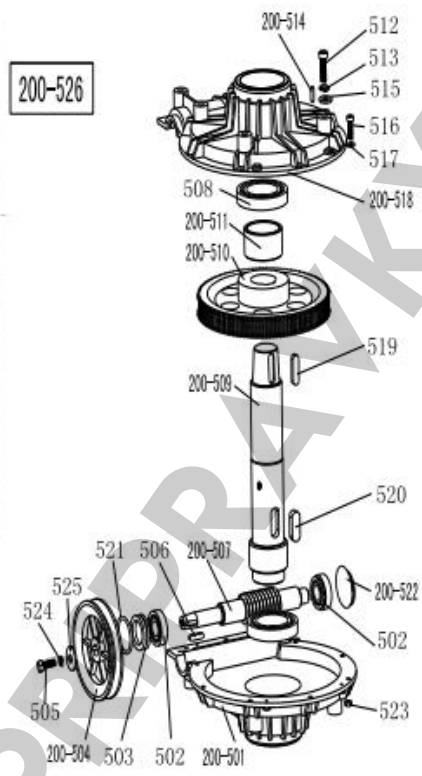
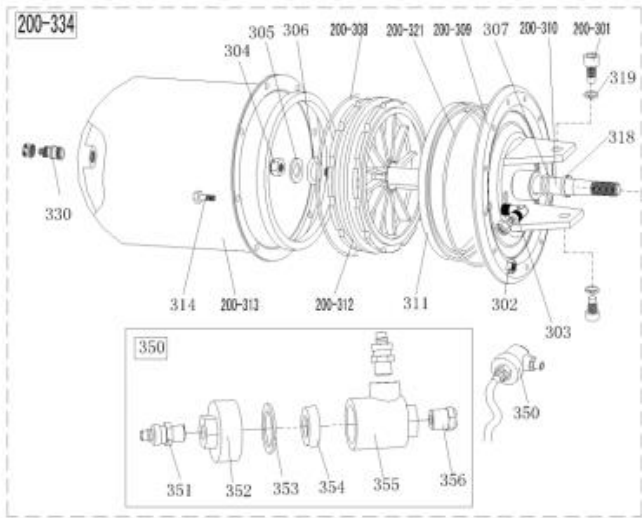
13. Problémy a řešení

Problém	Příčina	Řešení
Stůl se otáčí jedním směrem nebo nefunguje	Vadný spínač směru otáčení	Vyměňte spínač
	Poškozený pás	Vyměňte pás
	Motor neběží	Zkontrolujte napájecí kabely a propojovací krabici
Kolo na stole není zablokováno	Unikající pneumatický systém	Zkontrolujte všechny součásti
Čelisti jsou zpožděné; čelisti řádně nezajišťují okraj	Píst čelistí nefunguje	Vyměňte píst
	Opotřebované čelisti	Vyměňte čelisti
	Poškozené podložky pohonu	Nahrad'te
Během provozu se noha dotýká ráfku	Blokovací deska je nastavena nesprávně nebo je poškozená	Seříd'te nebo vyměňte
	Uvolněné šrouby; blokovácí deska nefunguje; vertikální rameno není blokováno	Utáhněte šrouby, vyměňte blokovácí desku
Brzdový pedál a čelistní pedál se nevrátí do výchozí polohy	Zlomená pružina	Nahrad'te
Těsnění válce je poškozené	Ucpaný tlumič	Vyměňte těsnění

14. Součástky



Číslo	Index	Název	Číslo	Index	Název
200-1	CX 200 010000 0	Sláň stroj	452	R 074 200121 0	Čepok ST2 0 * 14
200-2					tyč)
200-3					il
4) * 4
5					l
6					:l
7					
8					

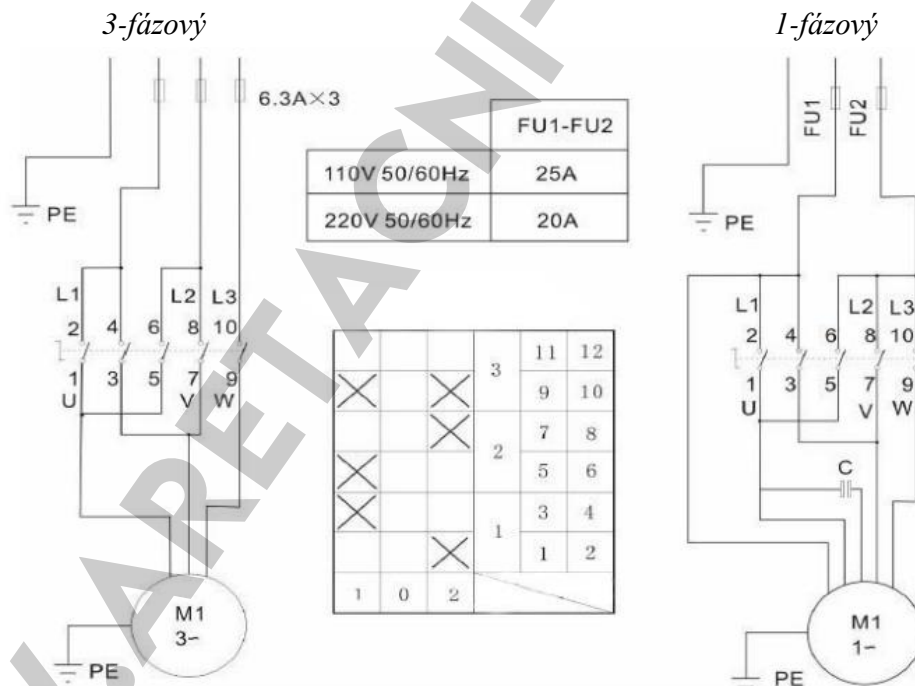


200-401	C-200-060400-0	Pedál rotace stolu	502	S-040-030204-0	Ložisko 30204
221-402	C-000-001030-0	Gumová podložka	503	C-200-360000-0	Pružina stahovacího ramene
405	C-055-120001-0	Pojistný kroužek Ø12	200-504	B-050-140001-0	Šroub M14 × 30
406	B-027-060401-0	Upevňovací šroub M6 × 24 * 2	505	B-001-060005-0	Šroub M6 × 25
407	C-200-580000-0	Montážní páka	506	S-018-010408-0	Spojka (99°) 1/4-Ø8
408	C-200-510000-0	Gumová paže stahovacího ramene	200-507	B-004-160001-0	Matice M16 * 1,5
409	C-006-170000-0	Matice M4	508	S-040-060010-0	Plochá podložka Ø16 * 28 * 2
410	B-001-080001-0	Šroub M8 × 20	200-509	C-200-920200-0	O-kroužek Ø 16 * 2,65
17	B-040-081715-1	Plochá podložka Ø8	307	5-000-020265-0	O-kroužek Ø 20 * 2,65
701	S-038-000100-0	TG-7	200-308	5-000-180500-0	O-kroužek 180x5
702	C-200-900000-0	Vodič	200-309	CX-200-050500-0	Kryt válce stahovacího ramene
703	S-025-104008-0	Rozpěrka	200-310	C-200-050100-0	Píst stahovacího ramene
704	S-025-104008-0	Těsnění 1 / 4-1 / 4/4	311	S-005-168115-0	Těsnění typu V 185 x 168
705	B-040-132420—1	Ploché těsnění Ø13	200-312	C-200-050200—0	Píst stahovacího ramene
706	S-030-010400-2	Regulační ventil tlaku	200-313	CX-200-050300-0	Pouzdro stahovacího ramene
707	S-012-010408-0	Rychlospojka 1/4-Ø8	314	B-010-060161-0	Šroub M6 × 16
708	-	Kompletní nafukovač	200-315	CX-200-070000-0	Lžice stahovacího ramene
200-504	C-200-320500-0	Kladka	316	B-010-120901-0	Šroub M12 × 90
601-MC	S-050-220110-5	Motor 220 V / 50 Hz	317	B-004-160001-1	Matice M16 * 1,5
601-MY	S-050-230075-0	220 V motor	318	U-006-000001-1	Pás
200-602	CX-200-330000-0	Řemenice (motor)	200-370	C-200-070600-0	Pouzdro stahovacího ramene
603	B-007-080121-0	Šroub M8 × 12	319	B-050-140000-0	Pružinová podložka Ø14
604	S-042-000686-0	Pneumatika A-28	320	B-055-160001-0	Pojistný kroužek Ø16
605	B-014-080651-0	Šroub M8X65	200-321	S-000-175500-0	O-kroužek Ø173,4x5,3
606	B-040-083030-1	Plochá podložka Ø8X30X3	200-322	CX-200-030000-0	Paže stahovacího ramene
607-80	S-063-008000-0	Kondenzátor 80µf, 110 V	200-323	CX-200-040000-0	Montáž stahovacího ramene
607-50	S-063-005000-0	Kondenzátor 50µf, 220 V	200-324	CX-200-050600-0	Montáž válce stahovacího ramene
608	B-040-102020-1	Plochá podložka Ø10	325	B-040-122520-1	Plochá podložka Ø12 * 24 * 2
609	B-050-100000-0	Pružinová podložka Ø10	326	B-001-120001-0	Šroub M12
610	B-014-100251-0	Šroub M10X25	327	B-040-083030-1	Plochá podložka Ø8 * 30 * 3
611	B-014-080351-0	Šroub M8X35	328	B-050-080000-0	Pružinová podložka Ø8
612	B-004-080001-0	Matice M8	329	B-014-080201-0	Šroub M8 × 20
613	B-040-082220-1	Plochá podložka φ8X22X2	330	S-011-010808-0	Přímá spojka 1/8-Ø8
614	C-200-560000-0	Gumová podložka	331	S-000-019262-0	O-kroužek 19,6 * 2,62
200-615	CX-200-340000-2	Podpěra motoru	200-334	CW-108-020000-0	Válec stahovacího ramene
616	CZ-000-205150-0	Kabel motoru 5 × 1,0	200-501	C-300-320302-0	Spodní skříň převodovky
617	B-050-080000-0	Pružná podložka φ8			
200-618	C-200-560000-0	Gumový nárazník motoru			

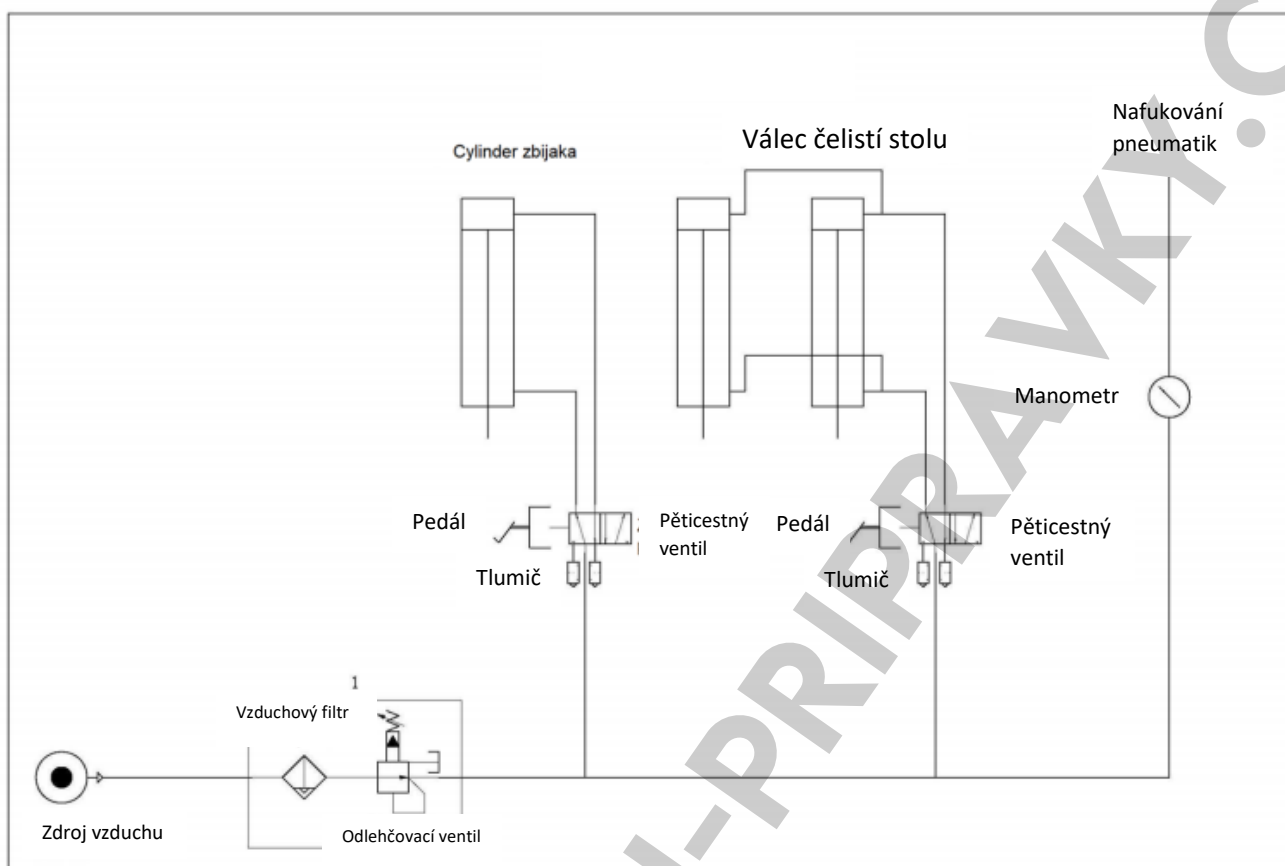
Číslo	Název	Číslo	Název	Číslo	Název
200-101	Sloupec	200-162	Krycí zámek	217	Šroub M12x80
200-102	Upevňovací otočné rameno	163	Pružné těsnění	218	Čelistová podložka fi 12
103	Vnější šroub M14x30	200-164	Matice	219	Šroub M10 x 35
104	Pružná podložka	165	Šroub	200-220	Plochá podložka fi 12x30x3
105	Velká podložka	166	Matice	200-221	Pružinová podložka Ø10
200-106	Popisovač pro nastavení	167	Šroub M12x30	200-222	Držák ojnice
417	0	Šroub M6 x 20	516	0	Šroub M6 x 20
418	B-040-061210-1	Plochá podložka Ø6 * 12 * 1	517	B-040-061412-1	Plochá podložka Ø 6
420	B-019-290121-0	Samosvorný šroub	200-518	C-300-320301-0	Horní kryt převodovky
200-421	CX-200-060500-0	Pouzdro vačky	519	B-065-010040-0	Podložka 10 x 40
422	CW-110-020000-0	Pěticestý ventil čelisti	520	B-065-014040-0	Podložka 14 x 40
423	CW-110-020001-0	Pěticestý ventil stahovacího ramene	521	S-000-027310-0	O-kroužek Ø 27,8 * 3.1
200-424	C-200-061400-0	Otočný spínač	200-522	C-200-320700-0	Těsnění odolné vůči oleji
425	B-004-040001-0	Matice M4	523	B-001 -060001-0	Šroub M6
200-426	S-060-016000-1	Otočný spínač	524	B-050-080000-0	Pružinová podložka Ø 8
427	B-010-060201-0	Šroub M6 x 20	525	B-040-083030-1	Plochá podložka Ø 8 * 30 * 3
428	B-040-061210-1	Plochá podložka Ø 6X12X1	200-526	CW-107-020001-0	Ozubené kolo (set)
429	B-040-040000-1	Plochá podložka Ø 4	A04	S-015-000008-3	T-spojka 3 * Ø 8
430	B-024-040161-0	Šroub M4 * 16	A44	B-010-060161-0	Šroub M6 x 16
200-431	C-200-530000-0	Otočný spínač	A46	S-015-010808-2	T-spojka 1 / 8-2 * Ø8
432	B-001 -060001-0	Matice M6	200-531	CZ-200-430100-0	Tělo ventilu
433	B-040-030000-1	Plochá podložka Ø3	200-532	S-000-059262-0	O-kroužek 59,9x2,62
434	B-017-030161-0	Šroub M3X18	200-535	CZ-200-430200-0	Vřeteno ventilu
200-435	CX-200-060600-0	Pedál	A41	S-011-010808-0	Přímá spojka 1/8-Ø8
437	CX-200-060700-0	Hřídel pedálu	548	B-007-040061-0	Šroub M4X6
438	B-004-080001-0	Matice M8	600-540	CW-006-060000-0	Rotační ventil (set)
439	C-200-370000-0	Šlapací pružina	801	S-033-200002-1	Odvodňovací ventil
440	B-010-080501-0	Šroub M8 x 50	802	S-025-000050-0	Tryska
441	B-010-080201-0	Šroub M8 x 20	803	S-018-010408-0	Spojka (90 °)
442	S-012-010808-0	Spojka 1 / 8- Ø 8	804	S-033-200002-2	Filtr
445	S-016-010808-2	T-spojka 1 / 8-2 * Ø 8	806	S-015-010408-2	T-spojka 2X1 / 4-φ8
200-449	C-200-060901-0	Pěticestý ventil (levý)	810	CW-114-020005-0	Filtr (set)
200-451	C-200-061100-0	Pěticestý ventil			

	sloupce				
119	Šroub se šestihlannou hlavou	200-168	Kryt zajišťovací desky	200-223	Ojnice čelisti válce
200-120	Vertikální kryt ramena	200-169	Uzamykací deska	200-224	Kryt čelisti válce
200-121	Rameno pružiny	200-170	Naklápěcí rameno	225	Přímý spojka 1/8"fi 8
128	Plochá podložka fi10X2	200-201	Otočný stůl	226	Těsnění typu V 20 * 28 * 7.5
130	Samosvorný šroub	200-203	Kryt čelisti	227	O-kroužek 63 * 2,65
		300-204	Čelist	200-228	Píst válce
200-133	Vertikální rameno	205	Velká podložka	229	Plochá podložka fi 12x24x2
200-134	Vertikální podložka pod rameno	206	Pružná podložka	230	Matice 12x7x1.75
135-7#	Mon./dem. hlava (set)	207	Šroub M16x40	200-231	Kryt válce
300-139	Mon./dem. Hlava	208	Pokrývka stolu	232	O-kroužek
141	Šroub se šestihlannou hlavou	200-209	Vodič (set)	200-233	Pouzdro rukojeti
300-123	Ochranný prvek na hlavě	200-210	Otočný stůl	234	Spojka
300-124	Upevnění šestihlannou hlavou	211	Podložka stolu	235	Samosvorný šroub
300-125	Šroub se šestihlannou hlavou	212	Pojistný kroužek 65	200-236	Válec
200-158	Kryt rukojeti	200-214	Držák čelisti	200-237	Otočný stůl
200-160	Zajišťovací rukojeť	215	Podložka		
200-161	Uzamykací deska	216	Pojistný kroužek 12		

15. Schéma zapojení spínače



16. Schéma pneumatického systému



PODMÍNKY ZÁRUKY A ZÁRUČNÍ KARTA

1. P.H.U. SZCZEPAN Krzysztof Szczepaniak, se sídlem v Jablónně poblíž Lublinu, Jabłonna-Majątek 12, 23-114 Jabłonna

(dále jen „**ručitel**“) poskytuje záruku na následující zboží za níže uvedených podmínek.

2. Záruční doba je 24 měsíců (v případě nákupu u firemního zákazníka je záruční doba 12 měsíců) ode dne, kdy kupující obdrží zboží zakoupené od Ručitele nebo jeho obchodního partnera. Po záruční době poskytuje Ručitel placené služby na náklady Kupujícího. Kupující ztratí své záruční práva, pokud poruší své podmínky.

3. Základem pro poskytnutí záruky je tento záruční list s pečeti a podpisem prodávajícího nebo předložení dokladu o koupi (příjetí, faktura).

4. Odpovědnost Ručitele v rámci této záruky je omezena na zboží dodané a používané v Polsku.

5. Ručitel odpovídá pouze za vady zboží způsobené příčinami, které jsou vlastní předmětu nebo jsou způsobeny technologickými chybami během výroby.

6. V případě výrobních nebo věcných vad zboží během záruční doby poskytuje Ručitel po kontrole správnosti reklamace odstranění vad zdarma do 90 dnů ode dne přijetí vadného zboží (tato lhůta může být zpožděna z důvodů mimo kontrolu Ručitele). Ručitel se zavazuje dodat zboží s nárokem na záruku na své náklady na místo, kam bylo při prodeji dodáno.

7. Příjemce záručních práv by měl zboží doručit do sídla Ručitele na své náklady.

8. Kupující je povinen umožnit Ručiteli zkontrolovat důvody reklamace, jinak termín záruční opravy se změní.

9. Záruka se nevztahuje na zboží, které bylo poškozeno v důsledku:

- nesprávná přeprava zboží kupujícím
- manipulace a údržba zboží, které nebylo vyrobeno v souladu s uživatelskou příručkou,
- provozování zboží v nepříznivých klimatických podmínkách, které přesahuje pokyny stanovené v uživatelské příručce
- nesprávné použití – nesoulad s doporučeními zařízení a intervaly údržby uvedenými v příručce služba
- použití prvků vlastního vybavení kupujícím bez konzultace se Ručitelem,
- Kupující provádí úpravy a opravy bez konzultace se Ručitelem
- mechanické poškození – praskliny, škrábance, rýhy,
- škody způsobené třetími stranami nebo v důsledku náhodných událostí a přírodních katastrof

11. Jakékoli poškození uvedené v bodě 10 nebo jiným způsobem způsobeným vinou Uživatele může být opraveno na jeho náklady.

12. Záruka se nevztahuje na údržbářské a servisní činnosti popsané v provozní příručce, tj. Kalibraci, výměnu oleje, napnutí řemenu, mazání kluzných částí atd., A na součásti stroje, které podléhají opotřebení (tj. Rychloupínací matice, hřídele, kaučuky, válečky) skluzavky, čelisti, jističe atd.).

13. V případě neoprávněné reklamace nebo vady vzniklé zaviněním Zákazníka hradí Zákazník náklady vzniklé Ručiteli, které mohou zahrnovat dojíždění, náklady na doručení kurýrem, náklady na technickou kontrolu, náklady na opravu, náklady na výměnu součástí a čištění provozních součástí.

14. Významné vady zboží, které zůstanou po instalaci neviditelné a neovlivňují jeho užitnou hodnotu např. škrábance, štetce, změna barvy plastových dílů není předmětem reklamace.

15. Pokud vadu nelze odstranit a produkt je stále v provozu, má uživatel právo:

- vrátit hodnotu snížení kvality produktu,
- výměna vadného produktu za plnohodnotný,

16. V souvislosti se zárukou vylučuje prodávající odpovědnost vyplývající ze záruky. To se však nevztahuje na spotřebitele.

DOPLŇUJE PRODEJCE:

Datum prodeje produktu:

Název produktu:

..... Prodejce: (razítko a podpis) Kupující: (datum a podpis)
Servisní opravy	Datum, podpis, razítko



Původní ES prohlášení o shodě

P.H.U. SZCZEPAN
Vulkanizace a vybavení dílen
Jabłonna-Estate 12
23-114 Jabłonna

Jako zplnomocněný zástupce výrobce:
APO AUTOMOTIVE EQUIPMENT CO., LTD
Rm801B B Budování komerčního centra časů,
Studna. 168 yuanjing rd, baiyun district,
Guangzhou P.R. Čína

Produkt:

Zouvačka pneumatik

Model: REDATS M-201 (APO-300)

Prohlašuje s plnou odpovědností na základě:

Certifikát ES, číslo CE-C-0521-12-39-08-2A ze dne 12.07.2012. vydaný notifikovaným orgánem
Certifikace CCQS UK Ltd., úroveň 7 Westgate House, Westgate Road, Londýn W5 1RR UK

že produkt splňuje základní požadavky směrnice:

2006/42 / ES

a specifické požadavky obsažené v harmonizovaných normách

EN60204-1: 2006 + A1: 2009

Bezpečnost strojů - Elektrická zařízení strojů - Část 1: Obecné požadavky

Toto prohlášení je základem pro označení výrobku CE.

Toto prohlášení se vztahuje pouze na stroje ve stavu, v jakém byly uvedeny na trh, a nevztahuje se na komponenty přidané koncovým uživatelem ani na následné operace, které provádí.

Technická dokumentace je k dispozici v ústředí Vulkanizační a dílenské vybavení PHU SZCZEPAN, Jabłonna Majątek 12; 23-114 Jabłonna.



Jabłonna-Majątek, červenec 2019.